

跟我学汉语

LEARN CHINESE WITH ME

练习册

第二册

Workbook 2

主编 ◆ 陈 纮 朱志平

编者 ◆ 徐彩华 朱志平

娄 毅 宋志明

陈 纮



人民教育出版社

People's Education Press

CONTENTS

Unit One *Jack and His Classmates*

- | | | |
|---|------------------|----|
| 1 | 我来介绍一下 | 1 |
| 2 | 他们骑自行车上学 | 6 |
| 3 | 我想选音乐课 | 12 |
| 4 | 我能用一下你的橡皮吗 | 18 |
| 5 | 我们的校园 | 23 |

Unit Two *Hobbies*

- | | | |
|----|---------------|----|
| 6 | 哪个队赢了 | 30 |
| 7 | 给你一张电影票 | 36 |
| 8 | 你的爱好是什么 | 41 |
| 9 | 比赛就要开始了 | 46 |
| 10 | 我的新朋友 | 51 |

Unit Three *A Caring Family*

- | | | |
|----|----------------|----|
| 11 | 你在干什么 | 56 |
| 12 | 祝你节日快乐 | 61 |
| 13 | 我想当律师 | 66 |
| 14 | 我们应该庆祝一下 | 71 |
| 15 | 一次野餐 | 76 |

Unit Four *Diet and Health*

- | | | |
|----|---------------|----|
| 16 | 早饭你吃了什么 | 81 |
|----|---------------|----|

CONTENTS

Introduction

- 17 我喜欢喝茶 85
- 18 我吃饱了 90
- 19 我的手摔伤了 95
- 20 叔叔请客 100

Unit Five *Colorful Clothing*

- 21 我穿什么好 105
- 22 这种鞋跟那种鞋一样 109
- 23 请给我们拿两件大号的T恤衫 113
- 24 他衣服上画的是龙 117
- 25 古代的旗袍是什么样子 122

Unit Six *Treasure Our Environment*

- 26 这里不能放自行车 128
- 27 我们要把教室打扫干净 133
- 28 公共场所禁止吸烟 138
- 29 我帮邻居们遛狗 143
- 30 暑假就要开始了 147

附 Sticker

Unit One

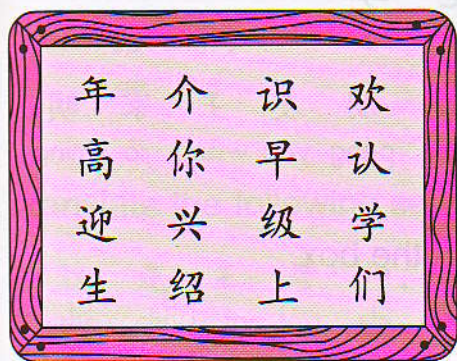
Jack and His Classmates



我来介绍一下

wǒ lái jiè shào yí xià

1. Combine the characters in the box into words and then write them in *Pinyin*.



- (1) 年级 niánjí (2) _____
(3) _____ (4) _____
(5) _____ (6) _____
(7) _____ (8) _____

2. Choose the correct *Pinyin* for each word.

zhèlǐ

nǐ hǎo

zhè shì

niánjí

nǐ zǎo

niánjí

年级

年纪

你早

你好

这里

这是

3. Translate.

- (1) bān 班 class (2) xīn 新 _____
(3) jièshào 介绍 _____ (4) rènshi 认识 _____
(5) niánjí 年级 _____ (6) gāoxìng 高兴 _____

4. Complete the following sentences with the given words as the example.

看 用 介绍 借
kàn yòng jièshào jiè

(1) 我能 借一下 你的篮球吗?
wǒ néng jiè yí xià nǐ de lán qiú ma

(2) 我来 _____, 这是新来的刘老师。
wǒ lái _____ zhè shì xīn lái de liú lǎo shī

(3) 你的书很好, 我能 _____ 吗?
nǐ de shū hěn hǎo wǒ néng _____ ma

(4) 我能 _____ 你的铅笔吗?
wǒ néng _____ nǐ de qiān bǐ ma

(5) 我来 _____, 这是我的朋友王家明。
wǒ lái _____ zhè shì wǒ de péng you wáng jiā míng

5. Complete the conversation with the words in the box.

(1) 也 认识 这 早 一下
yě rènshi zhè zǎo yí xià

A: 你 早!
nǐ zǎo

B: 你 _____!
nǐ _____!

A: 我来介绍 _____, _____ 是新来的学生
wǒ lái jiè shào _____ shì xīn lái de xué sheng
杰克。
jié kè

B: 你好! _____ 你很高兴。
nǐ hǎo _____ nǐ hěn gāo xìng

C: 你好! 认识你我 _____ 很高兴。
nǐ hǎo rèn shi nǐ wǒ _____ hěn gāo xìng

(2)

欢迎 找 你好 新 年级
huānyíng zhǎo nǐhǎo xīn niánjí

A: 你好! 你 _____ 谁?
nǐ hǎo nǐ shuí

B: _____! 我 是 _____ 来 的 学 生, 我 叫 王 家
wǒ shì lái de xué sheng wǒ jiào wáng jiā

明。
míng

A: _____ 你 来 十 _____ 三 班。
nǐ lái shí sān bān

B: 谢 谢!
xiè xiè

6. Translate the following sentences into English.

(1) 这 是 王 老 师, 这 是 杰 克。
zhè shì wáng lǎo shī zhè shì jié kè

This is Ms. Wang, the teacher, and this is Jack.

(2) 这 是 我 的 朋 友 安 妮。
zhè shì wǒ de péng you ān ní

(3) 我 来 介 绍 一 下, 这 里 是 运 动 场。
wǒ lái jiè shào yí xià zhè li shì yùn dòng chǎng

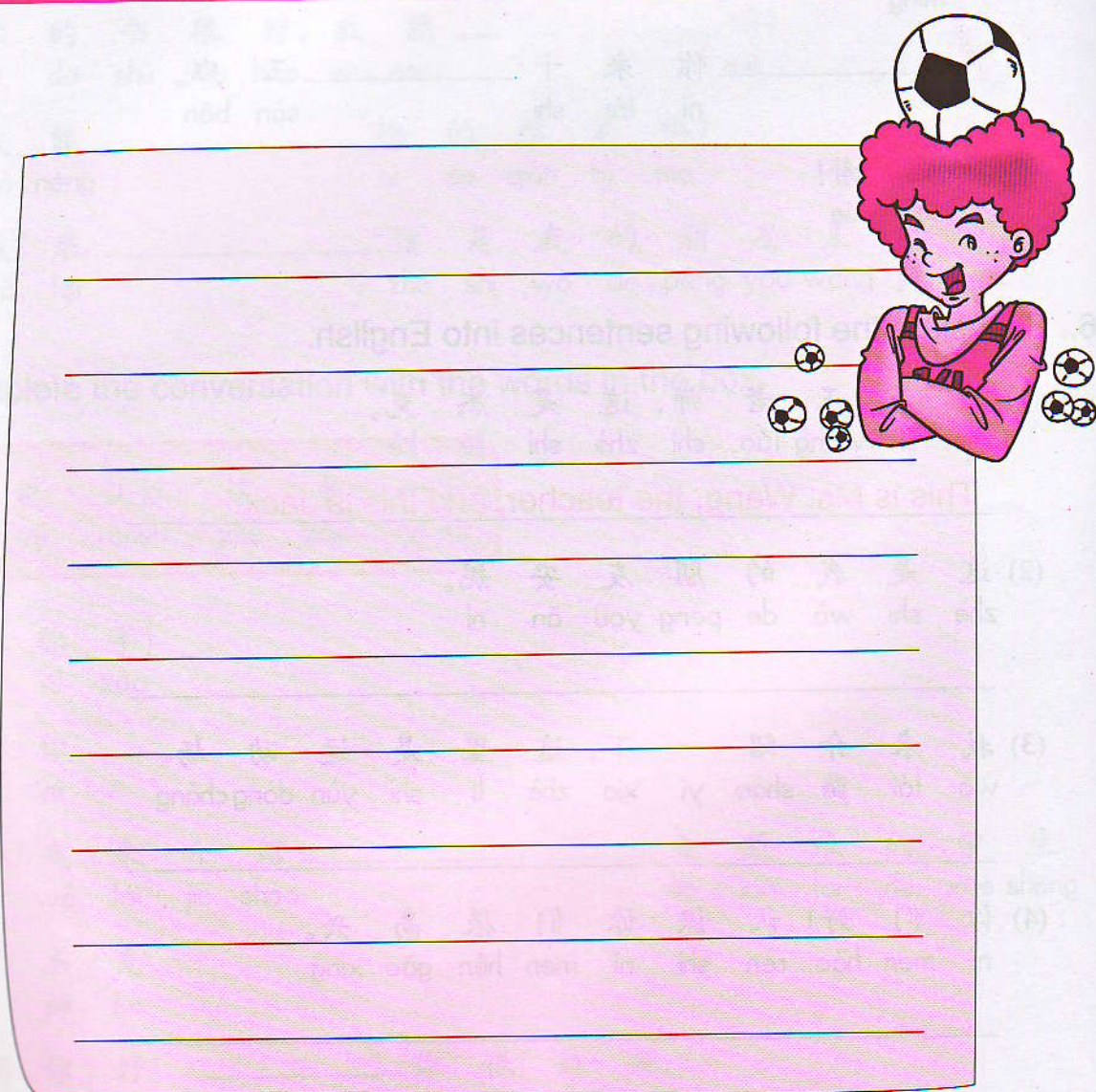
(4) 你 们 好! 认 识 你 们 很 高 兴。
nǐ men hǎo rèn shi nǐ men hěn gāo xìng

7. Writing.

Hints: Answer the following questions in the given order and then join them together to make a paragraph.

Questions: Have you met any new friends, classmates or teachers lately? What do they look like? What characteristics and hobbies do they have?

Keywords: 新 班 年级 认识 介绍 样子 喜欢
xīn bān niánjí rènshi jièshào yàngzi xǐhuan



8. Exercises on Chinese characters.

(1) Identify the components of each of the following Chinese characters.

Example 好 → 女 + 子

绍 →

妮 →

级 →

借 →

(2) Combine the following grouped components into Chinese characters.

Example 口 + 昌 → 唱

门 + 口 →

讠 + 青 →

木 + 子 →

宀 + 女 →

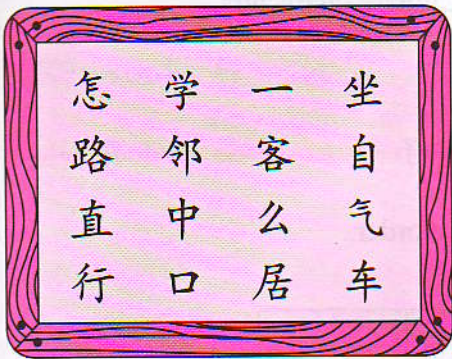
(3) Copy the Chinese characters by following the stroke order.

jiè	介	介	介	介	介				
rèn	认	认	认	认	认				
jí	级	级	级	级	级	级			
shí	识	识	识	识	识	识	识		
shào	绍	绍	绍	绍	绍	绍	绍	绍	

2

他们骑自行车上学

tā men qí zì xíng chē shàng xué

1. Combine the characters in the box into words and then write them in *Pinyin*.

- (1) 怎么 zěnmě (2) _____
 (3) _____ (4) _____
 (5) _____ (6) _____
 (7) _____ (8) _____

2. Choose the corresponding translation for each word.

- 1 go to school 2 ride 3 bicycle
 4 high school 5 how 6 street

zhōngxué 中学 _____ 4 _____

zěnmě 怎么 _____

qí 骑 _____

jiē 街 _____

shàngxué 上学 _____

zìxíngchē 自行车 _____

3. Choose the correct *Pinyin* for each word.

lǐng
 zìxíngchē
 xiǎoxué
 zhōngxué
 qiǎn
 zuò chē

中学
 前
 坐车
 自行车
 小学
 另

4. Answer the questions according to the pictures.

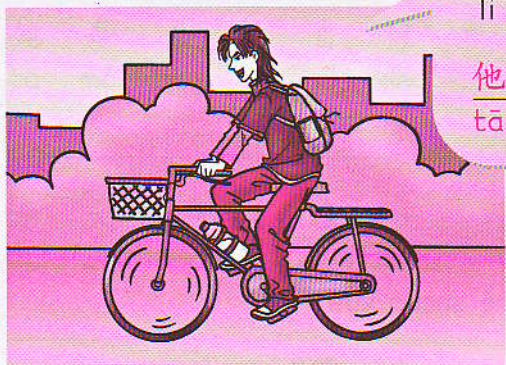
(1)

李大龙每天怎么上学?

lǐ dà lóng měi tiān zěn me shàng xué

他每天骑自行车上学。

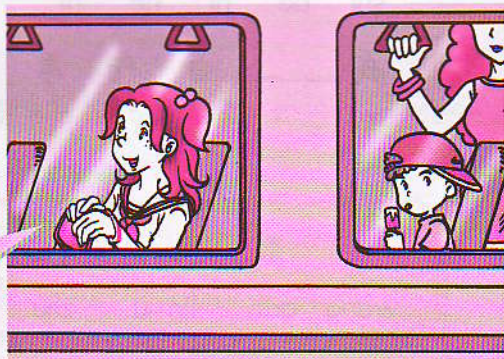
tā měi tiān qí zì xíng chē shàng xué



(2)

安妮每天怎么上学?

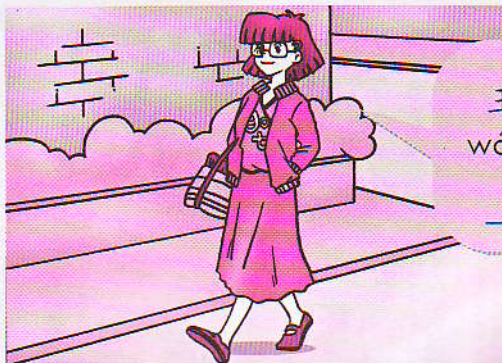
ān ní měi tiān zěn me shàng xué



(3)

王小雨每天怎么上学?

wáng xiǎo yǔ měi tiān zěn me shàng xué



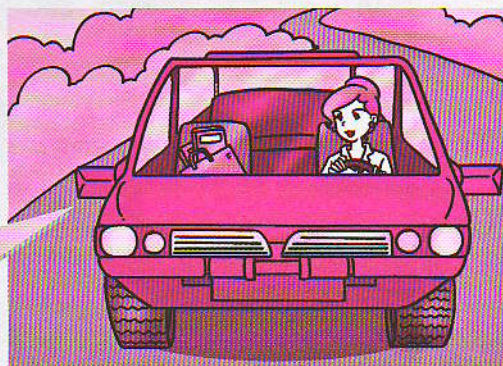
(4)

王老师每天怎么去

wáng lǎo shī měi tiān zěn me qù

学校?

xué xiào



5. Complete the conversation with the words in the box.

(1)

怎么 早上 骑 坐
zěnme zǎoshang qí zuò

A: 早上好!
zǎo shang hǎo

B: _____ 好! 你 _____ 车 上 学 吗?
hǎo nǐ chē shàng xué ma

A: 是 的, 你 呢? 你 _____ 上 学?
shì de nǐ ne nǐ shàng xué

B: 我 _____ 自 行 车 上 学。
wǒ zì xíng chē shàng xué

(2)

往 条 邻 居 住 怎么
wǎng tiáo lín jū zhù zěnme

A: 请 问, 你 和 安 妮 是 _____ 吗?
qǐng wèn nǐ hé ān nī shì ma

B: 不 是, 她 _____ 在 另 一 _____ 街 上。
bú shì tā zài lìng yì jiē shang

A: 去 她 家 _____ 走?
qù tā jiā zǒu

B: 一 直 _____ 前 走, 到 路 口 向 左 拐。
yì zhí qián zǒu dào lù kǒu xiàng zuǒ guǎi

6. Translate the following sentences into English.

(1) 请 问, 去 朗 文 中 学 怎 么 走?
qǐng wèn qù lǎng wén zhōng xué zěn me zǒu

Excuse me, could you tell me how to get to Longman High School?

(2) 马明每天怎么去学校?
mǎ míng měi tiān zěn me qù xué xiào

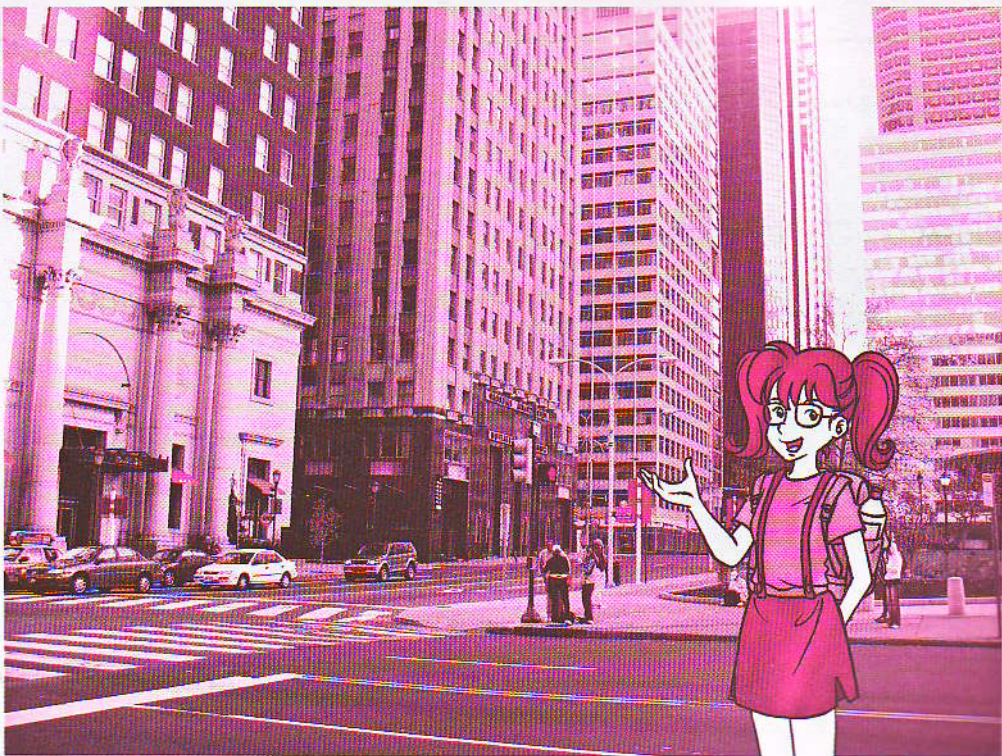
(3) 她每天骑自行车上学。
tā měi tiān qí zì xíng chē shàng xué

(4) 李大龙住在另一条街上。
lǐ dà lóng zhù zài lìng yì tiáo jiē shang

7. Writing.

Hints: Tell how you go to school every day and where your school is located. Do you go to school by bus, by car or by bike?

Keywords: 怎么 上学 街 住 时间 车 自行车
zěnme shàngxué jiē zhù shíjiān chē zìxíngchē



Blank writing area with ten horizontal lines for practicing Chinese characters.

8. Exercises on Chinese characters.

(1) Identify the components of each of the following Chinese characters.

Example 全 → 人 + 王

郎 →

街 →

条 →

课 →

(2) Combine the following grouped components into Chinese characters.

Example 彳 + 主 → 往

口 + 力 →

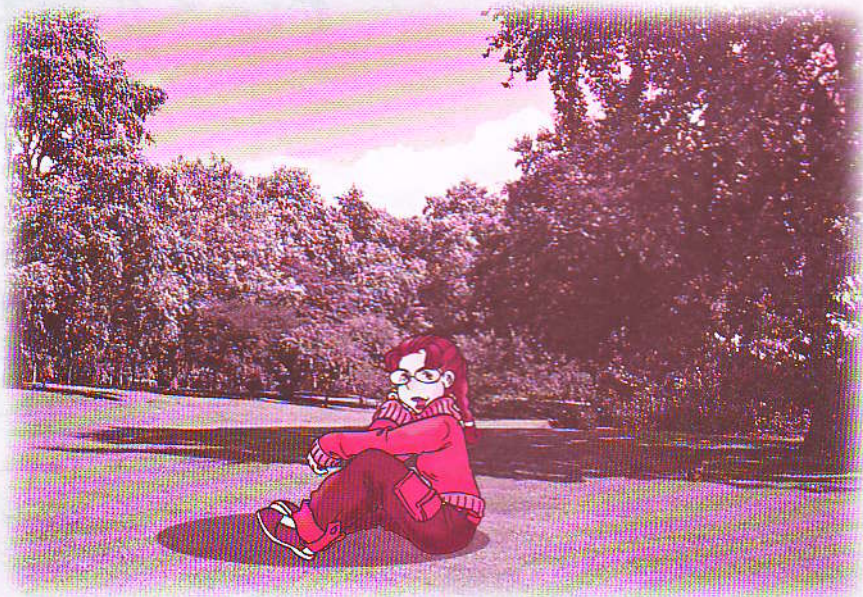
马 + 大 + 可 →

艹 + 月 + 习 →

人 + 人 + 土 →

(3) Copy the Chinese characters by following the stroke order.

zì	自	自	自	自	自	自													
zuò	坐	坐	坐	坐	坐	坐	坐												
zhí	直	直	直	直	直	直	直	直											
qián	前	前	前	前	前	前	前	前	前										
lǎng	朗	朗	朗	朗	朗	朗	朗	朗	朗	朗									
jiē	街	街	街	街	街	街	街	街	街	街	街	街	街	街	街				

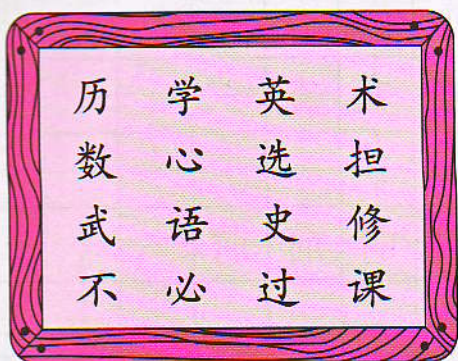


3

我想选音乐课

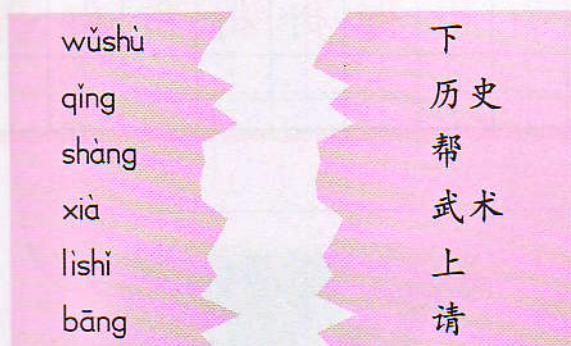
wǒ xiǎng xuǎn yīn yuè kè

1. Combine the characters in the box into words and then write them in *Pinyin*.



- (1) 历史 lishi (2) _____
 (3) _____ (4) _____
 (5) _____ (6) _____
 (7) _____ (8) _____

2. Choose the correct *Pinyin* for each word.

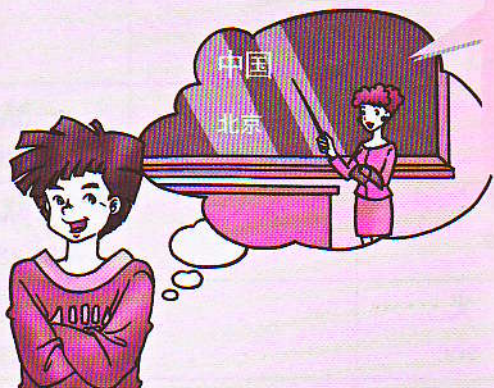


3. Translate.

- (1) xuǎn 选 select (2) bāng 帮 _____
 (3) shàngkè 上课 _____ (4) shùxué 数学 _____
 (5) lìshǐ 历史 _____ (6) Yīngyǔ 英语 _____
 (7) wǔshù 武术 _____ (8) dānxīn 担心 _____

4. Answer the questions according to the pictures.

(1)



马明想上什么课?
mǎ míng xiǎngshàng shén me kè

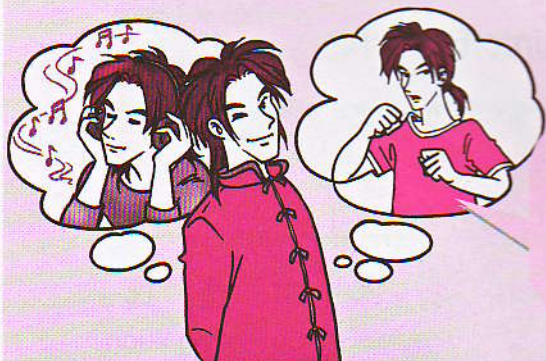
马明想上汉语课。
mǎ míng xiǎngshàng hàn yǔ kè

(2)

安妮想上什么课?
ān ní xiǎngshàng shén me kè



(3)



李大龙想选什么课?
lǐ dà lóng xiǎng xuǎn shén me kè

(4)

王小雨想选什么课?
wáng xiǎo yǔ xiǎng xuǎn shén me kè



5. Complete the conversation with the words in the box.

不过 还 打算 上 选
búguò hái dǎsuan shàng xuǎn

A: 安妮, 你 _____ 什么 课?
ān ní nǐ shén me kè

B: 我 上 数 学、英 语、历 史……
wǒ shàng shù xué yǐng yǔ lì shǐ

A: 你 _____ 选 什么 选 修 课?
nǐ xuǎn shén me xuǎn xiū kè

B: 我 打 算 _____ 音 乐 课, _____ 想 选 武 术 课。
wǒ dǎ suan yīn yuè kè xiǎng xuǎn wǔ shù kè

你 呢?
nǐ ne

A: 当 然 选 汉 语 课, _____ 汉 语 课 很 难。
dāng rán xuǎn hàn yǔ kè hàn yǔ kè hěn nán

6. Translate the following sentences into English.

(1) 安 妮 想 选 数 学 课 和 历 史 课。
ān ní xiǎng xuǎn shù xué kè hé lì shǐ kè

Annie wants to select mathematics and history.

(2) 汉 语 课 很 有 意 思, 不 过 我 不 想 选。
hàn yǔ kè hěn yǒu yì si bú guò wǒ bù xiǎng xuǎn

(3) 我 说 的 是 王 老 师, 不 是 林 老 师。
wǒ shuō de shì wáng lǎo shī bú shì lín lǎo shī

(4) 别 担 心, 我 帮 你。
bié dān xīn wǒ bāng nǐ

7. Complete the form.

MY CLASS SCHEDULE

	上午 A.M.		下午 P.M.	
星期一 Monday	数 学 shù xué			
星期二 Tuesday				
星期三 Wednesday				
星期四 Thursday				
星期五 Friday				

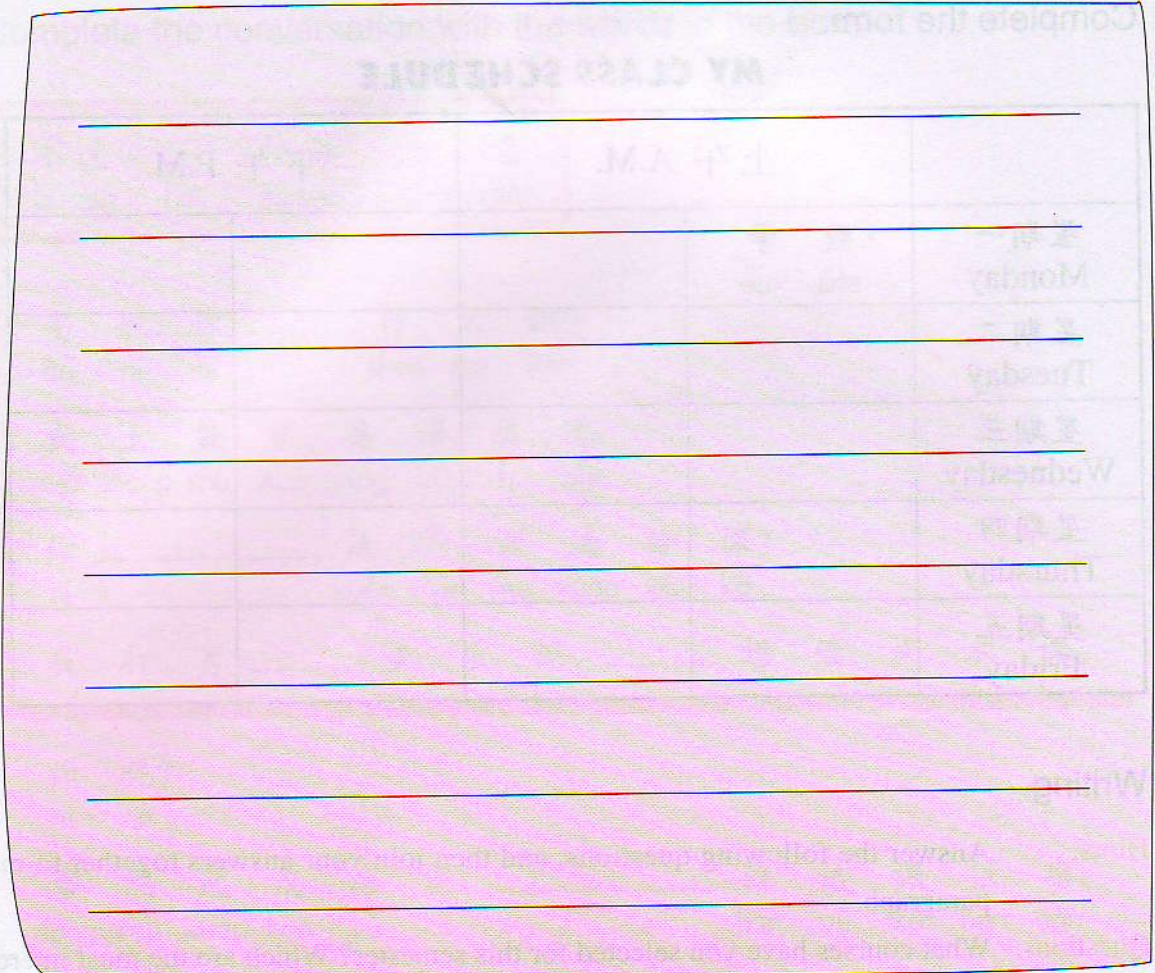
8. Writing.

Hints: Answer the following questions, and then join your answers together to make a paragraph.

Questions: What courses have you selected for this semester? Which are the most interesting ones? Why?

Keywords: 上课 必修课 选 难 帮 因为
shàngkè bìxiūkè xuǎn nán bāng yīnwèi





9. Exercises on Chinese characters.

(1) Identify the components of each of the following Chinese characters.

Example 条 → 纟 + 夂

程 →

数 →

难 →

英 →

音 →

课 →

(2) Combine the following grouped components into Chinese characters.

Example 文 + 辶 → 这

邦 + 巾 →

且 + 力 →

先 + 辶 →

扌 + 旦 →

寸 + 辶 →

厂 + 力 →

(3) Copy the Chinese characters by following the stroke order.

shù	术	术	术	术	术	术								
bì	必	必	必	必	必									
wǔ	武	武	武	武	武	武	武	武						
xuǎn	选	选	选	选	选	选	选	选	选					
kè	课	课	课	课	课	课	课	课	课	课				
shù	数	数	数	数	数	数	数	数	数	数	数	数	数	数



4

我能用一下你的橡皮吗

wǒ néng yòng yí xià nǐ de xiàng pí ma

1. Choose the corresponding translation for each word.

- | | |
|--------------|-------------|
| 1 can | 2 borrow |
| 3 dictionary | 4 schoolbag |
| 5 eraser | 6 magazine |
| 7 pencil-box | 8 sorry |

néng 能 1
 cídiǎn 词典 _____
 zázhì 杂志 _____
 duìbuqǐ 对不起 _____

jiè 借 _____
 xiàngpí 橡皮 _____
 shūbāo 书包 _____
 wénjùhé 文具盒 _____

2. Choose the correct Pinyin for each word.

- | | |
|---------|-----|
| dāngrán | 能 |
| wénjùhé | 拿 |
| néng | 本 |
| ná | 借 |
| běn | 当然 |
| jiè | 文具盒 |

3. Write a Chinese word that can best describe the item in each picture.

(1) shūbāo 书包



(2) _____



(3) _____



(4) _____



(5) _____



(6) _____



4. Complete the conversation with the words in the box.

当然 谢谢 里 在 哪儿 能
 dāngrán xièxie lǐ zài nǎr néng

A: 你好, 我 _____ 借一下你的雨伞吗?
 nǐ hǎo wǒ jiè yí xià nǐ de yǔ sǎn ma

B: _____ 可以。
 kě yǐ

A: 你的雨伞在 _____?
 nǐ de yǔ sǎn zài

B: 在我的书包 _____。
 zài wǒ de shū bāo

A: 对不起, 你的书包 _____ 哪儿?
 duì bu qǐ nǐ de shū bāo nǎr

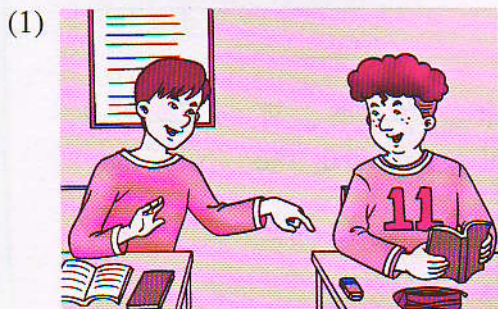
B: 你看, 在那儿。
 nǐ kàn zài nàr

A: _____!

B: 不客气!
 bú kè qi



5. Make up sentences according to the pictures as the example.



A: 我 能 用 一 下 你
 wǒ néng yòng yí xià nǐ
 的 橡 皮 吗?
 de xiàng pí ma

B: 可 以。
 kě yǐ

(2)

A: _____

B: _____



(3)



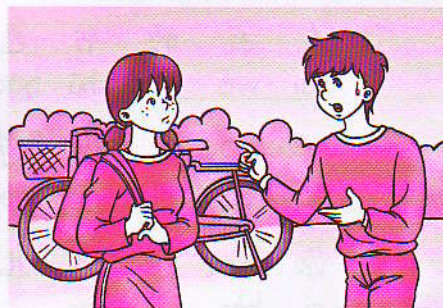
A: _____

B: _____

(4)

A: _____

B: _____



6. Translate the following sentences into English.

(1) 我能借一下你的铅笔吗?
wǒ néng jiè yí xià nǐ de qiān bǐ ma

Can I borrow your pencil?

(2) 我能用一下你的橡皮吗?
wǒ néng yòng yí xià nǐ de xiàng pí ma

(3) 对不起,我想看一下你的书,可以吗?
duì bu qǐ wǒ xiǎng kàn yí xià nǐ de shū kě yǐ ma.

(4) 我能骑一下你的自行车吗?
wǒ néng qí yí xià nǐ de zì xíng chē ma

7. Writing: Look at the pictures and write down what is happening in them.

Keywords: 借 一下 橡皮 哪儿 文具盒 当然
jiè yí xià xiàngpí nǎr wénjù hé dāngrán



A large rectangular area with horizontal lines for writing, intended for the student to describe the scene in the illustration above.

8. Exercises on Chinese characters.

(1) Identify the components of each of the following Chinese characters.

Example ① 借 → 亻 + 昔

词 → 时 → 行 →

② 拿 → 合 + 手

盒 → 学 → 怎 →

(2) Combine the following grouped components into Chinese characters.

Example 士 + 心 → 志

木 + 象 → 口 + 马 → 九 + 木 →

宀 + 各 → 口 + 月 + 卩 →

(3) Copy the Chinese characters by following the stroke order.

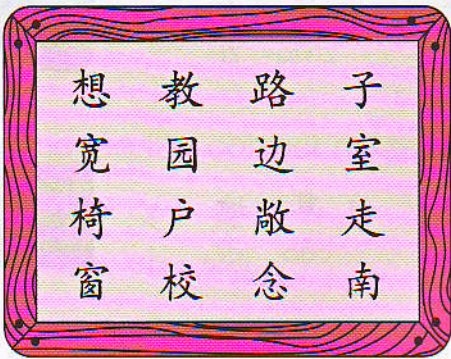
běn	本	本	本	本	本														
pí	皮	皮	皮	皮	皮														
diǎn	典	典	典	典	典	典	典												
jù	具	具	具	具	具	具	具												
ná	拿	拿	拿	拿	拿	拿	拿	拿	拿	拿									
xiàng	橡	橡	橡	橡	橡	橡	橡	橡	橡	橡	橡	橡	橡	橡	橡	橡	橡	橡	橡

5

我们的校园

wǒ men de xiào yuán

1. Combine the characters in the box into words and then write them in *Pinyin*.



- (1) 想念 xiǎngniàn (2) _____
 (3) _____ (4) _____
 (5) _____ (6) _____
 (7) _____ (8) _____

2. Choose the correct *Pinyin* for each word.

kuānchǎng	教室
xiàoyuán	旁边
jiàoshì	窗户
pángbiān	草地
jiàoshī	教师
cǎodi	宽敞
chuānghu	校园

3. Translate.

- (1) yuǎn 远 far (2) xìn 信 _____
 (3) yǐzi 椅子 _____ (4) xiàoyuán 校园 _____
 (5) xiǎngniàn 想念 _____ (6) pángbiān 旁边 _____
 (7) dōngbian 东边 _____ (8) jiàoshì 教室 _____

4. Choose the proper measure word.

个 本 片 张 把 辆 件 支
gè běn piàn zhāng bǎ liàng jiàn zhī

一 (本) 书
yì běn shū



一 () 桌 子
yì zhuō zi



一 () 椅 子
yì yǐ zi



一 () 草 地
yì cǎo dì



一 () 书 包
yì shū bāo



一 () 雨 伞
yì yǔ sǎn



一 () 衣 服
yì yī fu



一 () 光 盘
yì guāng pán



一 () 铅 笔
yì qiān bǐ



一 () 自 行 车
yì zì xíng chē



5. Translate the following sentences into English.

(1) 我 们 学 校 旁 边 有 一 家 餐 厅。
wǒ men xué xiào páng biān yǒu yì jiā cān tīng

There is a restaurant next to our school.

(2) 邮 局 的 后 边 有 一 家 咖 啡 馆。
yóu jú de hòu bian yǒu yì jiā kā fēi guǎn

(3) 电影院的旁边是我们的校园。
diàn yǐng yuàn de páng biān shì wǒ men de xiào yuán

(4) 游泳池的左边是图书馆。
yóu yǒng chí de zuǒ bian shì tú shū guǎn

6. Choose the correct response.

(1) 这是谁?
zhè shì shuí

我来介绍一下, 这是王小雨。
wǒ lái jiè shào yí xià zhè shì wáng xiǎo yǔ

◆ 王小雨是我的好朋友。
wáng xiǎo yǔ shì wǒ de hǎo péng you

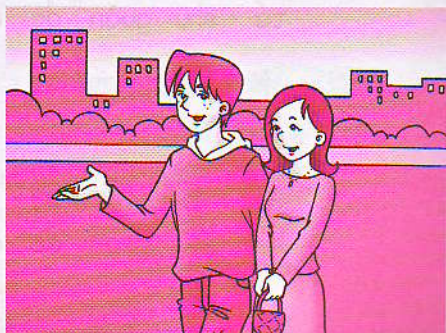
◆ 我来介绍一下, 这是王
wǒ lái jiè shào yí xià zhè shì wáng
小雨。
xiǎo yǔ



(2) 你每天怎么上学?
nǐ měi tiān zěn me shàng xué

◆ 我想学习很多东西。
wǒ xiǎng xué xí hěn duō dōng xī

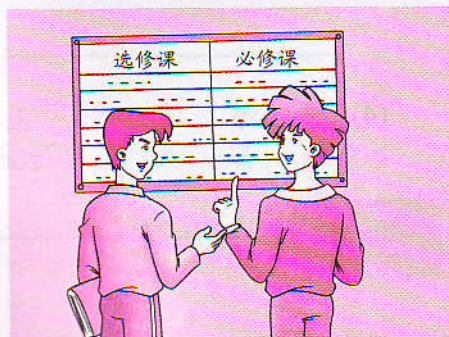
◆ 我每天走路上学。
wǒ měi tiān zǒu lù shàng xué



(3) 马明想选什么课?
mǎ míng xiǎng xuǎn shén me kè

◆ 马明想选武术课。
mǎ míng xiǎng xuǎn wǔ shù kè

◆ 马明很喜欢武术课。
mǎ míng hěn xǐ huan wǔ shù kè



(4) 我能借一下你的词典吗?
wǒ néng jiè yí xià nǐ de cí diǎn ma

◆ 是的，你能。
shì de nǐ néng

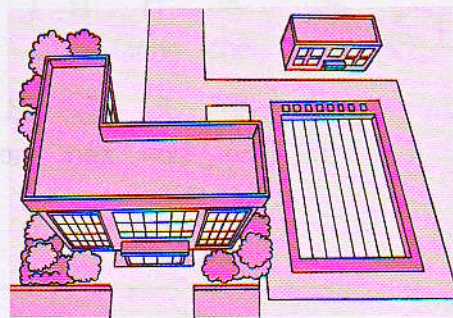
◆ 当然可以。
dāng rán kě yǐ



(5) 图书馆的东边是什么?
tú shū guǎn de dōng bian shì shén me

◆ 图书馆的东边是游泳池。
tú shū guǎn de dōng bian shì yóu yǐng chí

◆ 图书馆的东边有一片草地。
tú shū guǎn de dōng bian yǒu yí piàn cǎo dì



7. Find the Pinyin hidden in the box and write down the corresponding Chinese characters.

m	z	o	u	y	t	r	e	w	q
n	ě	h	g	j	x	y	ǐ	z	i
x	n	f	sh	i	a	x	s	p	q
sh	m	x	i	à	o	y	u	á	n
ù	e	i	q	o	h	ǐ	d	n	b
x	d	à	z	sh	q	n	f	g	p
u	t	n	c	i	p	y	h	b	i
é	d	g	s	e	l	u	g	i	e
s	h	p	í	w	m	è	h	ā	zh
y	t	d	g	f	n	r	j	n	k

- (1) xiàngpí 橡皮
 (3) _____
 (5) _____
 (7) _____

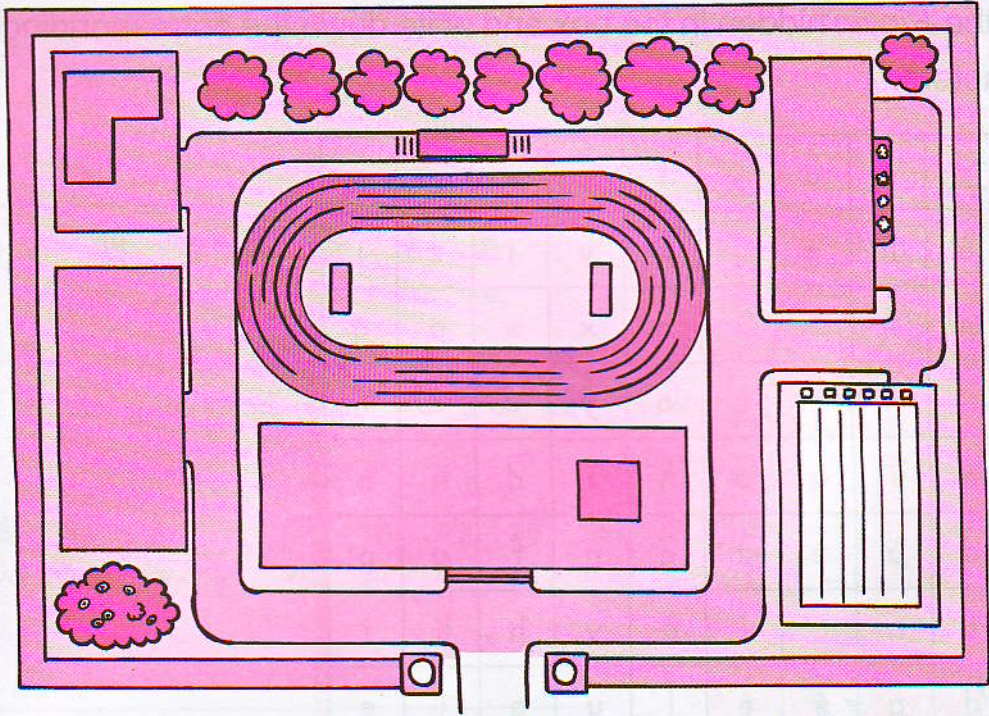
- (2) _____
 (4) _____
 (6) _____
 (8) _____

8. Writing.

Hints: Answer the following questions and then make a paragraph. Give a description of your campus.

Questions: Is it far from your home? What is its environment like? What facilities do you have on campus?

Keywords: 校园 xiàoyuán 教室 jiàoshì 操场 cāochǎng 旁边 pángbiān 草地 cǎodì 喜欢 xǐhuan 游泳池 yóuyǒngchí



9. Exercises on Chinese characters.

(1) Identify the components of each of the following Chinese characters.

Example ① 窗 → 穴 + 囱

宽 → 草 → 桌 →

② 园 → 口 + 元

图 → 包 → 居 →

(2) Combine the following grouped components into Chinese characters.

Example 宀 + 官 → 馆

今 + 心 → 宀 + 至 → 木 + 奇 → 足 + 各 →

(3) Copy the Chinese characters by following the stroke order.

hù	户	户	户	户	户								
shì	室	室	室	室	室	室	室	室	室	室			
nán	南	南	南	南	南	南	南	南	南				
páng	旁	旁	旁	旁	旁	旁	旁	旁	旁	旁			
yǐ	椅	椅	椅	椅	椅	椅	椅	椅	椅	椅	椅	椅	椅
chuāng	窗	窗	窗	窗	窗	窗	窗	窗	窗	窗	窗	窗	窗

Unit Two

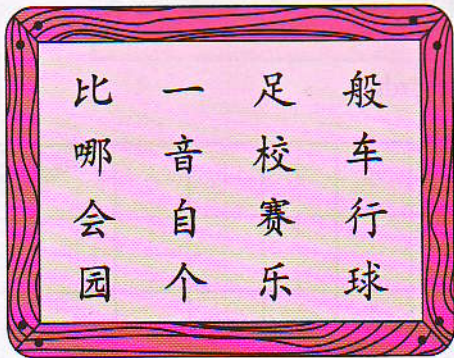
Hobbies



哪个队赢了

nǎ ge duì yíng le

1. Combine the characters in the box into words and then write them in *Pinyin*.



- (1) 比赛 bisài (2) _____
 (3) _____ (4) _____
 (5) _____ (6) _____
 (7) _____

2. Translate.

- (1) duì 队 team (2) yíng 赢 _____
 (3) liúxíng 流行 _____ (4) yībān 一般 _____
 (5) zúqiú 足球 _____ (6) bǐsài 比赛 _____
 (7) yīnyuèhuì 音乐会 _____ (8) jiāoxiǎngyuè 交响乐 _____

3. Choose the correct *Pinyin* for each word.

Bāxī	哪个
zhǒng	赢
nǎ ge	巴西
duì	那个
nà ge	种
yíng	对

4. Answer the questions according to the pictures.

(1) 上 个 星 期 六 安 妮
shàng ge xīng qī liù ān ní

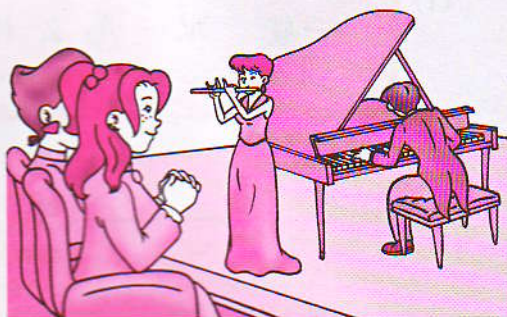
做 什 么 了?

zuò shén me le

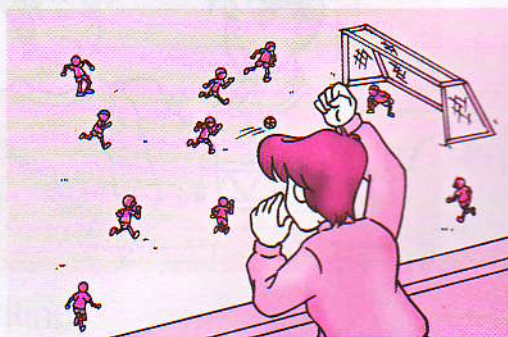
上 个 星 期 六 安 妮
shàng ge xīng qī liù ān ní

听 音 乐 会 了。

tīng yīn yuè huì le



(2)



昨 天 晚 上 王 老 师
zuó tiān wǎn shàng wáng lǎo shī

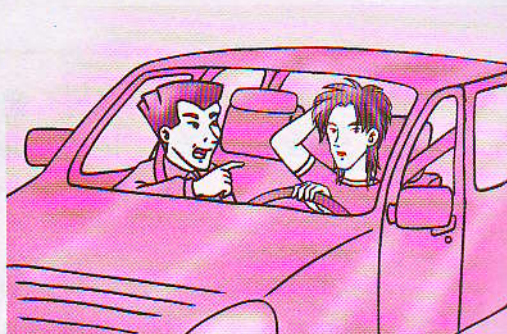
做 什 么 了?

zuò shén me le

(3) 去 年 暑 假 李 大 龙
qù nián shǔ jià lǐ dà lóng

做 什 么 了?

zuò shén me le



(4)



前 天 晚 上 八 点 马
qián tiān wǎn shàng bā diǎn mǎ

明 做 什 么 了?

míng zuò shén me le

5. Complete the conversation with the words in the box.

(1)

一般 跟 怎么样 觉得
yìbān gēn zěnmeyàng juéde

A: 你 _____ 昨天下午
nǐ zuó tiān xià wǔ

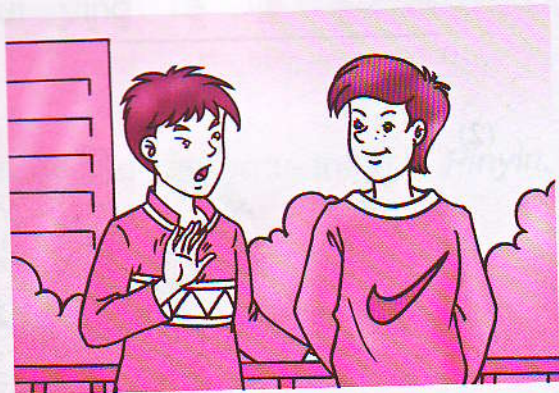
的 比赛 _____ ?
de bǐ sài

B: 什么 比赛?
shén me bǐ sài

A: 美国 队 _____ 中国 队
měi guó duì zhōng guó duì

的 篮 球 比 赛。
de lán qiú bǐ sài

B: 我 觉 得 _____。
wǒ jué de



(2)

怎么样 了 觉得 个
zěnmeyàng le juéde gè

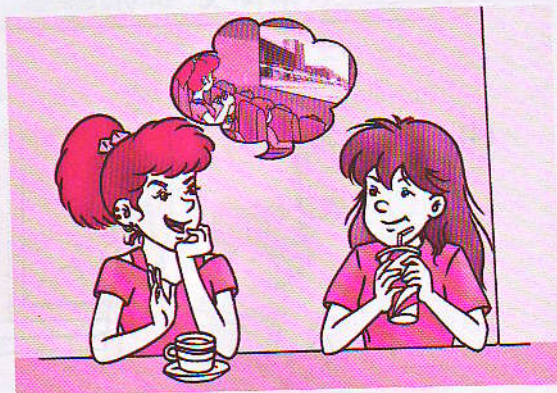
A: 上 _____ 周末 你 做 什
shàng zhōu mò nǐ zuò shén

么 了?
me le

B: 我 去 看 电 影 _____。
wǒ qù kàn diàn yǐng

A: 电 影 _____ ?
diàn yǐng

B: 我 _____ 很 不 错。
wǒ hěn bú cuò



6. Translate the following sentences into English.

(1) 昨天的比赛怎么样?
zuó tiān de bǐ sài zěn me yàng

How was yesterday's match?

(2) 昨天的比赛哪个队赢了?
zuó tiān de bǐ sài nǎ ge duì yíng le

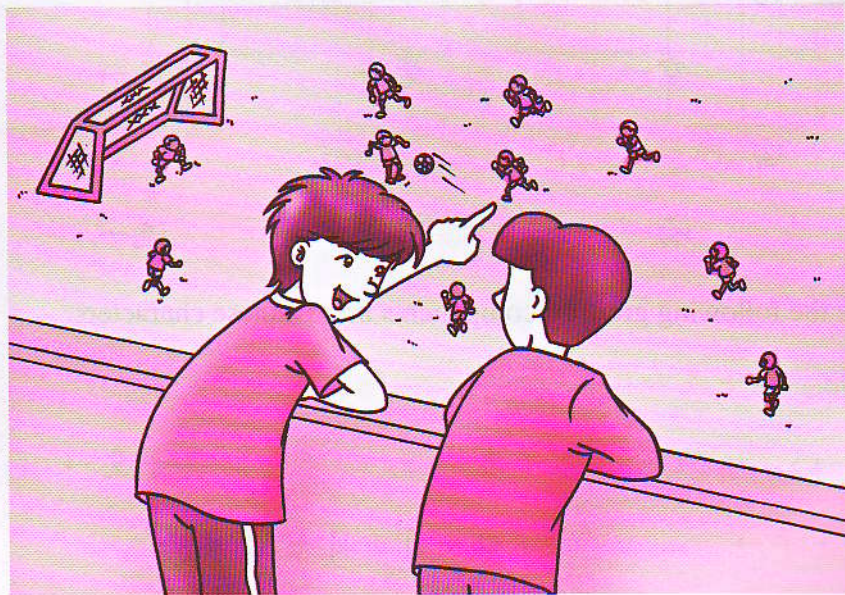
(3) 上个星期六我去听音乐会了。
shàng ge xīng qī liù wǒ qù tīng yīn yuè huì le

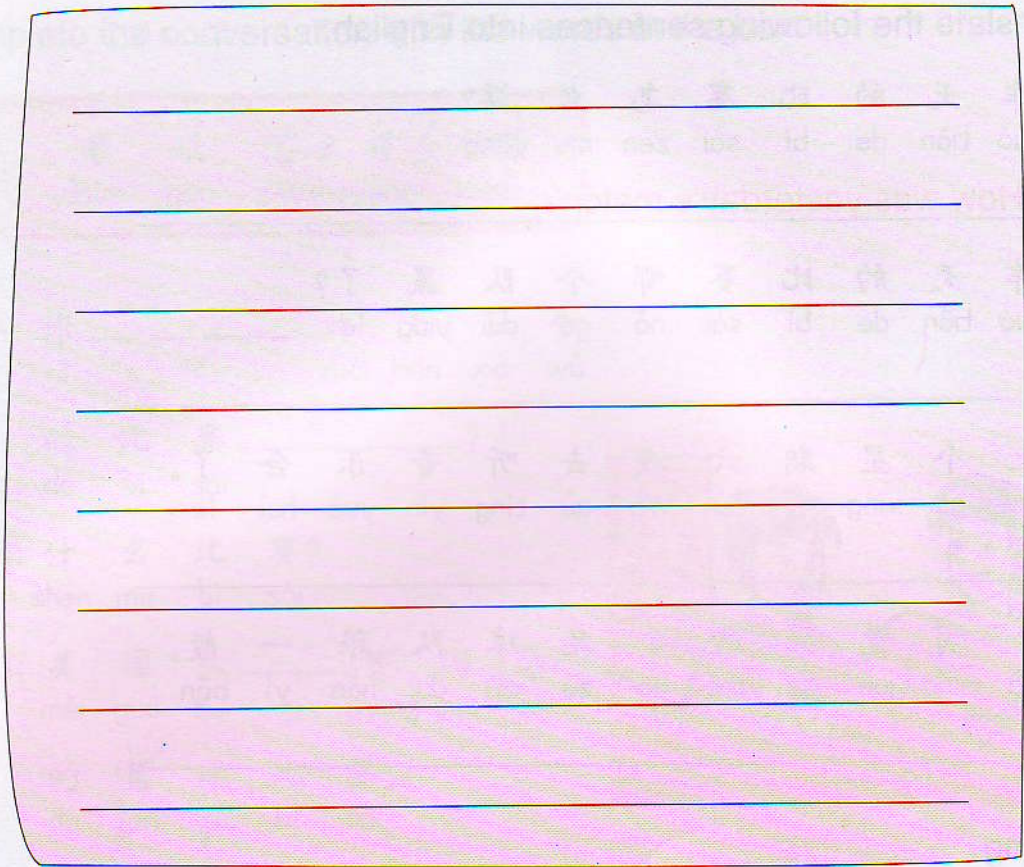
(4) 马明觉得这个足球队很一般。
mǎ míng jué de zhè ge zú qiú duì hěn yì bān

7. Writing.

Hints: Describe a football match or a concert etc., and give your comments on it.

Keywords: 上个 觉得 一般 队 比赛 赢 足球
shàngge juéde yìbān duì bǐsài yíng zúqiú





8. Exercises on Chinese characters.

(1) Identify the components of each of the following Chinese characters.

Example ① 交 → 六 + 义

旁 →

空 →

觉 →

足 →

② 种 → 禾 + 中

很 →

响 →

队 →

流 →

(2) Combine the following grouped components into Chinese characters.

Example 口 + 玉 → 国

匕 + 匕 →

彳 + 惠 →

舟 + 殳 →

彳 + 圭 + 子 →

亡 + 口 + 月 + 贝 + 凡 →

(3) Copy the Chinese characters by following the stroke order.

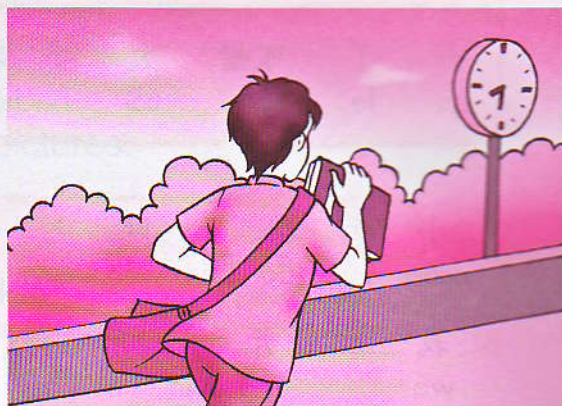
bā	巴	巴	巴	巴	巴				
bǐ	比	比	比	比					
zhǒng	种	种	种	种	种	种	种	种	种
xiǎng	响	响	响	响	响	响	响	响	响
dé	德	德	德	德	德	德	德	德	德
		德	德	德	德	德			
yíng	赢	赢	赢	赢	赢	赢	赢	赢	赢
		赢	赢	赢	赢	赢	赢		

4. Complete the following sentences according to the pictures.



(1) 放暑假了, 王小雨
fàng shǔ jià le wáng xiǎo yǔ

要去旅游。
yào qù lǚ yóu



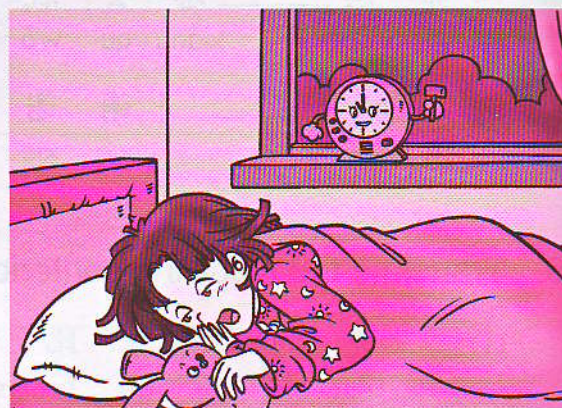
(2) 现在是八点半, 李
xiàn zài shì bā diǎn bàn lǐ

小龙 _____。
xiǎo lóng



(3) 时间不早了, 安妮
shí jiān bù zǎo le ān nī

的妈妈 _____
de mā ma



(4) 快十一点了, 小雨
kuài shí yī diǎn le xiǎo yǔ

的妹妹 _____
de mèi mei

5. Complete the conversation with the words in the box.

去 了 可 惜 太 非 常 不
qù le kě xī tài fēi cháng bù

A: 小 雨, 昨 天 晚 上 你 去 干 什 么 _____?
xiǎo yǔ zuó tiān wǎn shang nǐ qù gàn shén me

B: 我 _____ 听 音 乐 会 了。
wǒ tīng yīn yuè huì le

A: 怎 么 样? 有 意 思 吗?
zěn me yàng yǒu yì si ma

B: 是 的, _____ 有 意 思。
shì de yǒu yì si

A: 那 太 _____ 了, 我 没 听 过。
nà tài le wǒ méi tīng guo

B: 你 想 _____ 想 去? 我 还 有 票。
nǐ xiǎng xiǎng qù wǒ hái yǒu piào

A: _____ 好 _____! 谢 谢 你。
hǎo xiè xiè nǐ

6. Translate the following sentences into English.

(1) 昨 天 的 足 球 比 赛 太 好 了。
zuó tiān de zú qiú bǐ sài tài hǎo le

Yesterday's football match was fabulous.

(2) 这 本 书 太 有 意 思 了。
zhè běn shū tài yǒu yì si le

(3) 杰 克 打 算 给 安 妮 一 张 音 乐 会 的 票。
jié kè dǎ suan gěi ān ní yì zhāng yīn yuè huì de piào

(4) 刘 老 师 没 去 听 音 乐 会, 太 可 惜 了。
liú lǎo shī méi qù tīng yīn yuè huì tài kě xī le

7. Writing: Describe what happens in the pictures.

Keywords: 电影 海报 好看 有意思 有空儿
diànyǐng hǎi bào hǎo kàn yǒu yì si yǒu kòngr



Blank writing area with horizontal lines for text.

8. Exercises on Chinese characters.

(1) Identify the components of each of the following Chinese characters.

Example ① 票 → 西 + 示

空 → 赛 → 音 →

② 做 → 亻 + 古 + 攴

哪 → 谢 → 班 →

(2) Combine the following grouped components into Chinese characters.

Example 纟 + 合 → 给

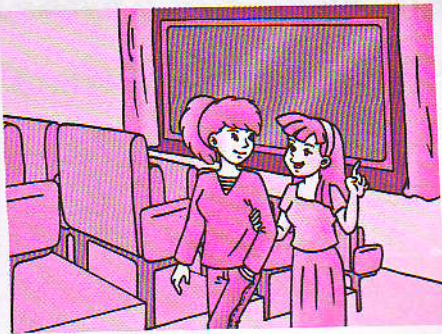
扌 + 反 → 小 + 昔 → 立 + 日 + 心 → 田 + 心 →

(3) Copy the Chinese characters by following the stroke order.

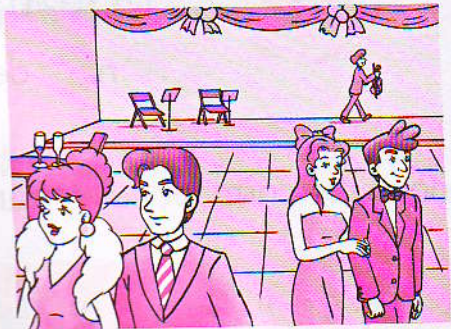
diàn	电	电	电	电	电															
mí	迷	迷	迷	迷	迷	迷	迷	迷	迷	迷										
hǎi	海	海	海	海	海	海	海	海	海	海										
xī	惜	惜	惜	惜	惜	惜	惜	惜	惜	惜	惜	惜	惜	惜	惜					
piào	票	票	票	票	票	票	票	票	票	票	票	票	票	票	票					
yì	意	意	意	意	意	意	意	意	意	意	意	意	意	意	意	意	意	意	意	意

4. Complete the following sentences according to the pictures.

(1)

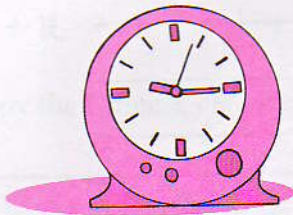


(2)



电影已经结束了。
diàn yǐng yǐ jīng jié shù le

(3)



(4)



5. Complete the conversation with the words in the box.

(1)

到 已经 参加 从 了
dào yǐ jīng cān jiā cóng le

A: 你来这儿做什么?
nǐ lái zhèr zuò shén me

B: 我来_____舞会。
wǒ lái _____ wǔ huì

A: 对不起, 舞会_____结束了。
duì bu qǐ wǔ huì _____ jié shù le

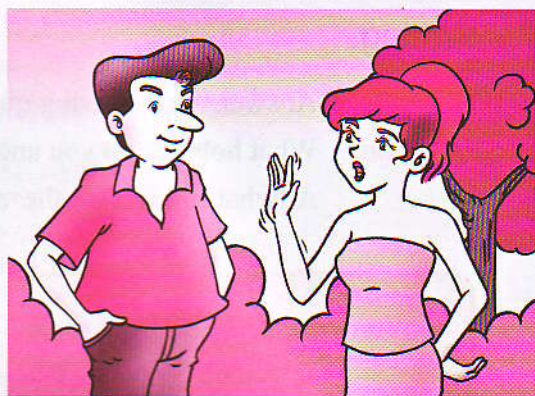
B: 舞会_____几点到几点?
wǔ huì _____ jǐ diǎn dào jǐ diǎn

A: 从7点_____9点。现在_____9点半_____。
cóng qī diǎn _____ jiǔ diǎn xiàn zài _____ jiǔ diǎn bàn _____



(2)

一起 从 到 有 爱好
yì qǐ cóng dào yǒu àihào



A: 你有什么 _____?
nǐ yǒu shén me

B: 我喜欢听音乐会。
wǒ xǐ huan tīng yīn yuè huì

A: 周末我们 _____ 去吧。
zhōu mò wǒ men qù ba

B: 音乐会从几点 _____ 几点?
yīn yuè huì cóng jǐ diǎn jǐ diǎn

A: _____ 10 点到 12 点。
shí diǎn dào shí èr diǎn

B: 不行, 那时候我 _____ 别的事。
bù xíng nà shí hou wǒ bié de shì

6. Translate the following sentences into English.

(1) 电影已经结束了。
diàn yǐng yǐ jīng jié shù le

The film was over.

(2) 生日舞会是从晚上 8 点到 9 点。
shēng rì wǔ huì shì cóng wǎn shang bā diǎn dào jiǔ diǎn

(3) 从夏天到冬天, 安妮都在学法语。
cóng xià tiān dào dōng tiān ān nī dōu zài xué fǎ yǔ

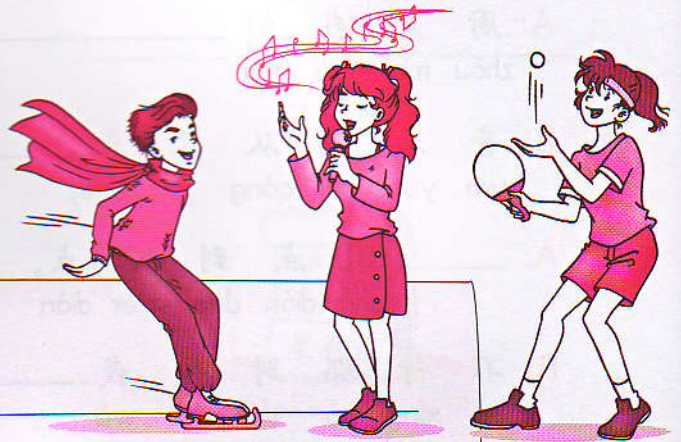
(4) 王老师没有去听音乐会, 真的太可惜了。
wáng lǎo shī méi yǒu qù tīng yīn yuè huì zhēn de tài kě xī le

7. Writing.

Hints: Answer the following questions and then make a paragraph.

Questions: What hobbies do you and your friends have? Do you and your friends often go out? At what times? Are these activities expensive?

Keywords: 爱好 贵 便宜 总是 从……到…… 结束
àihào guì piányi zǒngshì cóng dào jiéshù



A large rectangular area with horizontal lines for writing, intended for the student to answer the questions and write a paragraph based on the hints and keywords provided.

8. Exercises on Chinese characters.

(1) Identify the components of each of the following Chinese characters.

Example ① 加 → 力 + 口

便 →

经 →

结 →

视 →

② 宜 → 宀 + 且

贵 →

觉 →

音 →

点 →

(2) Combine the following grouped components into Chinese characters.

Example 王 + 求 → 球

虫 + 贝 →

亻 + 更 →

文 + 辶 →

讠 + 每 →

(3) Copy the Chinese characters by following the stroke order.

yǐ	已	已	已	已															
shù	束	束	束	束	束	束	束	束											
yí	宜	宜	宜	宜	宜	宜	宜	宜											
pián	便	便	便	便	便	便	便	便	便										
guì	贵	贵	贵	贵	贵	贵	贵	贵	贵										
wǔ	舞	舞	舞	舞	舞	舞	舞	舞	舞	舞	舞	舞	舞	舞	舞	舞	舞	舞	舞

9

比赛就要开始了

bǐ sài jiù yào kāi shǐ le

1. Choose the corresponding translation for each word.

a 准备	b 开始	c 看见	d 一些
e 运动员	f 快	g 队	h 流行

- | | | | |
|-------------|-----------------------------|-------------|-----------------------------|
| (1) begin | <u> b </u> | (2) quickly | <u> </u> |
| (3) athlete | <u> </u> | (4) prepare | <u> </u> |
| (5) some | <u> </u> | (6) see | <u> </u> |
| (7) popular | <u> </u> | (8) team | <u> </u> |

2. Choose the correct Pinyin for each word.

kàn dào	快
yìdiǎn	看见
yìxiē	开始
kuài	一点
kāishǐ	慢
kànjiàn	看到
màn	一些

3. Choose an antonym for each given word from the box.

结束	来	小	北	慢	上边	左边	黑色
jiéshù	lái	xiǎo	běi	màn	shàngbian	zuǒbian	hēisè

- | | | | |
|----------------|-----------------------------|----------------|-----------------------------|
| (1) kuài 快 | <u> màn 慢 </u> | (2) dà 大 | <u> </u> |
| (3) kāishǐ 开始 | <u> </u> | (4) xiàbian 下边 | <u> </u> |
| (5) yòubian 右边 | <u> </u> | (6) nán 南 | <u> </u> |
| (7) qù 去 | <u> </u> | (8) báisè 白色 | <u> </u> |

4. Complete the following sentences according to the pictures.

(1)



篮 球 比 赛 就 要 开
lán qiú bǐ sài jiù yào kāi
始 了。
shǐ le

(2)

音 乐 会 _____
yīn yuè huì
结 束 _____。
jié shù



(3)



春 天 _____
chūn tiān
来 _____。
lái

(4)

学 生 们 _____
xué sheng men
回 家 _____。
huí jiā



5. Make up sentences with the words in the box as the example.

(1) 比 赛 就 要 开 始 了。
bǐ sài jiù yào kāi shǐ le

比赛	开始
舞会	结束
秋天	来
圣诞节	到

(2) 我 们 快 回 家 吧!
wǒ men kuài huí jiā ba

我们	回家
你们	上课
刘老师	休息
王小雨	起床

6. Translate the following sentences into English.

(1) 马 明 请 杰 克 喝 咖 啡。
mǎ míng qǐng jié kè hē kā fēi

Ma Ming treats Jack to some coffee.

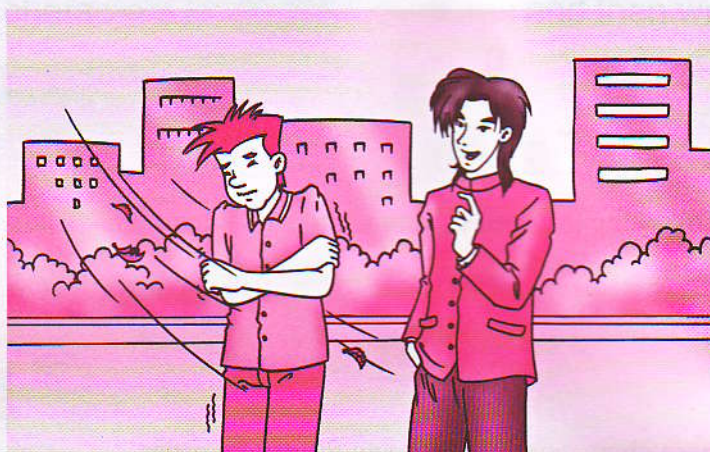
(2) 我 请 你 看 电 影, 好 吗?
wǒ qǐng nǐ kàn diàn yǐng hǎo ma

(3) 我 们 快 去 吧!
wǒ men kuài qù ba

(4) 就 要 下 雨 了, 快 回 家 吧!
jiù yào xià yǔ le kuài huí jiā ba

7. Writing: Describe what happens in the pictures.

Keywords: 就要……了 冷 冬天 月 快……吧 衣服 穿
jiùyào le lěng dōngtiān yuè kuài ba yī fu chuān



A large rectangular area with a light blue background and horizontal lines for writing.

8. Exercises on Chinese characters.

(1) Identify the components of each of the following Chinese characters.

Example ① 场 → 土 + 易

请 →

慢 →

矿 →

流 →

② 看 → 尹 + 目

员 →

黑 →

泉 →

春 →

(2) Combine the following grouped components into Chinese characters.

Example 夕 + 田 → 备

宀 + 隹 →

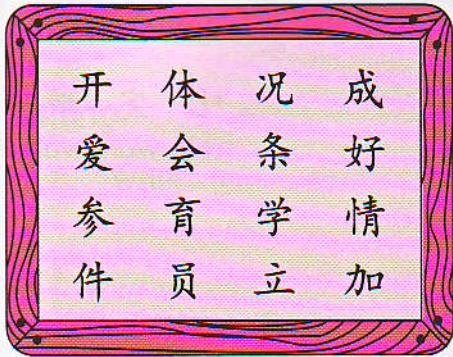
此 + 二 →

京 + 尤 →

(3) Copy the Chinese characters by following the stroke order.

yùn	运	运	运	运	运	运	运				
xiē	些	些	些	些	些	些	些	些			
kuàng	矿	矿	矿	矿	矿	矿	矿	矿			
bèi	备	备	备	备	备	备	备	备			
quán	泉	泉	泉	泉	泉	泉	泉	泉	泉		
qǐng	请	请	请	请	请	请	请	请	请	请	请

1. Combine the characters in the box into words and then write them in *Pinyin*.



- (1) 开学 kāixué (2) _____
 (3) _____ (4) _____
 (5) _____ (6) _____
 (7) _____ (8) _____

2. Translate.

- (1) wénxué 文学 literature (2) gàosu 告诉 _____
 (3) fēi 飞 _____ (4) huábǎn 滑板 _____
 (5) chénglì 成立 _____ (6) tǐyù 体育 _____
 (7) jùlèbù 俱乐部 _____ (8) àihào zhě 爱好者 _____

3. Match the words in the left column and the ones in the right to form new phrases.

kàn 看	diànshì 电视
yǒu 有	fàncài 饭菜
cānjiā 参加	yìsi 意思
zhǔnbèi 准备	xuéxí 学习
kāishǐ 开始	yùndònghuì 运动会

4. Fill in the blanks with the proper words.

了 迷 要 太……了 情况 都 已经 告诉 从 到
 le mí yào tài……le qíngkuàng dōu yǐjīng gàosu cóng dào

(1) 昨晚的舞会是_____7点_____8点半。
 zuó wǎn de wǔ huì shì qī diǎn bā diǎn bàn

(2) 爸爸回来的时候,我们_____吃完晚饭
 bà ba huí lái de shí hou wǒ men chī wán wǎn fàn
 了。
 le

(3) 巴西队和德国队的足球比赛_____好看
 bā xī duì hé dé guó duì de zú qiú bǐ sài hǎo kàn
 _____。

(4) 安静一点好吗?音乐会就_____开始_____。
 ān jìng yì diǎn hǎo ma yīn yuè huì jiù kāi shǐ

(5) 安妮和她妹妹_____是音乐_____。
 ān ní hé tā mèi mei shì yīn yuè

(6) 我的朋友_____了我他那里的_____。
 wǒ de péng you le wǒ tā nà li de

5. Translate the following sentences into English.

(1) 开学已经一个月了。
 kāi xué yǐ jīng yí ge yuè le

School started a month ago.

(2) 马明也是一个影迷。
 mǎ míng yě shì yí ge diàn yǐng mí

(3) 李大龙爱好体育,也爱好文学。
lǐ dà lóng ài hào tǐ yù yě ài hào wén xué

(4) 你那里的情况怎么样?
nǐ nà lǐ de qíng kuàng zěn me yàng

6. Writing.

Hints: Write a poster about a match, a birthday party or the establishment of a club etc.

Keywords: 成立 欢迎 参加 爱好者 会员 条件
chénglì huānyíng cānjiā àihào zhě huìyuán tiáojiàn



Blank writing area with horizontal lines for text.

7. Find the *Pinyin* hidden in the box and then write down the corresponding Chinese characters.

b	P	u	h	zh	e	c	f	i
i	s	à	i	q	w	h	b	j
r	f	t	d	í	q	a	p	m
q	z	j	ī	n	t	i	ā	n
b	ch	i	f	g	à	o	s	ù
n	y	é	d	k	g	j	u	p
x	l	sh	t	u	h	n	b	t
y	k	ù	d	à	i	h	à	o
ù	n	b	b	n	m	j	b	t
n	d	ò	n	g	w	r	a	f
w	q	r	sh	y	j	s	u	o

- (1) bisài 比赛 (2) _____
 (3) _____ (4) _____
 (5) _____ (6) _____
 (7) _____ (8) _____

8. Exercises on Chinese characters.

(1) Identify the components of each of the following Chinese characters.

Example ① 新 → 亲 + 斤

妹 → 部 → 俱 → 副 →

② 育 → 云 + 月

告 → 要 → 安 → 完 →

(2) Combine the following grouped components into Chinese characters.

Example 亻 + 牛 → 件

木 + 反 →

讠 + 骨 →

讠 + 斤 →

一 + 口 + 田 + 巾 →

(3) Copy the Chinese characters by following the stroke order.

chéng	成	成	成	成	成	成				
yuán	员	员	员	员	员	员	员			
zhě	者	者	者	者	者	者	者			
yù	育	育	育	育	育	育	育			
jù	俱	俱	俱	俱	俱	俱	俱	俱	俱	俱
fù	副	副	副	副	副	副	副	副	副	副



Unit Three

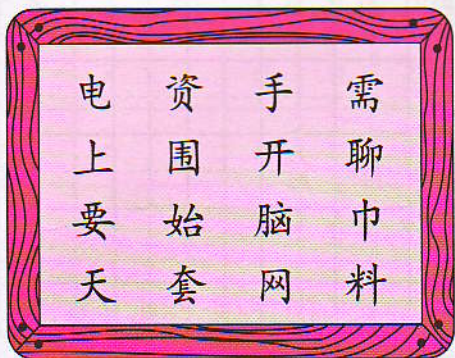
A Caring Family

11

你在干什么

nǐ zài gàn shén me

1. Combine the characters in the box into words and then write them in *Pinyin*.



- (1) 电脑 diànnǎo (2) _____
 (3) _____ (4) _____
 (5) _____ (6) _____
 (7) _____ (8) _____

2. Complete the phrases with the words from the text.

- (1) diū 丢 shǒutào 手套 (2) sòng 送 _____
 (3) zhǎo 找 _____ (4) shàng 上 _____
 (5) yòng 用 _____ (6) jì 寄 _____
 (7) zhèngzài 正在 _____ (8) xūyào 需要 _____

3. Choose the corresponding translation for each word.

- 1 computer 2 to chat 3 to surf on the internet 4 first
 5 scarf 6 glove 7 data 8 to lose

- (1) xiān 先 4 (2) diū 丢 _____
 (3) ziliào 资料 _____ (4) liáotiān 聊天 _____

(5) diànnǎo 电脑 _____

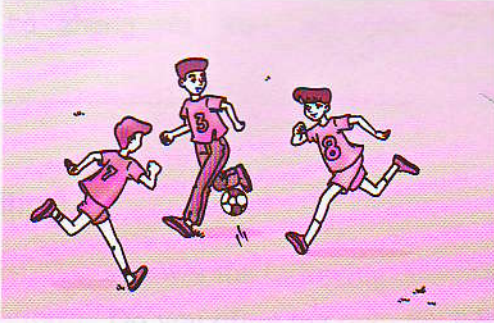
(6) shàngwǎng 上网 _____

(7) shǒutào 手套 _____

(8) wéijīn 围巾 _____

4. Answer the following questions according to the pictures.

(1)



他们在干什么?

tā men zài gàn shén me

他们在踢足球。

tā men zài tī zú qiú

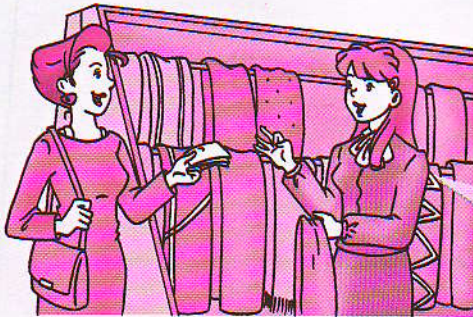
(2)

李大龙在干什么?

lǐ dà lóng zài gàn shén me



(3)



安妮的妈妈在做

ān ní de mā ma zài zuò

什么?

shén me

(4)

刘老师在做什么?

liú lǎo shī zài zuò shén me



5. Complete the conversation with the words in the box.

先 了 给 干 在 和 要
xiān le gěi gàn zài hé yào

A: 小 雨, 你 在 _____ 什 么?
xiǎo yǔ nǐ zài shén me

B: 我 _____ 上 网。
wǒ shàngwǎng

A: 你 在 _____ 朋 友 聊 天 吗?
nǐ zài péng you liáo tiān ma

B: 不 是, 我 在 网 上 购 物。我 要 送 _____ 我 妈 妈
bú shì wǒ zài wǎngshàng gòu wù wǒ yào sòng wǒ mā ma
一 件 礼 物。
yí jiàn lǐ wù

A: 我 明 白 了, 节 日 就 要 到 _____。
wǒ míng bai le jié rì jiù yào dào

B: 你 _____ 用 电 脑 吗?
nǐ yòng diàn nǎo ma

A: 你 _____ 用 吧, 我 等 一 会 儿 再 用。
nǐ yòng ba wǒ děng yí huìr zài yòng

6. Translate the following sentences into English.

(1) 李 大 龙 正 在 上 网。
lǐ dà lóng zhèng zài shàngwǎng

Li Dalong is surfing on the internet.

(2) 林 老 师 在 找 资 料。
lín lǎo shī zài zhǎo zī liào

(3) 马明送给我一张贺卡。
mǎ míng sòng gěi wǒ yì zhāng hè kǎ

(4) 她正在看妈妈送给她的礼物。
tā zhèng zài kàn mā ma sòng gěi tā de lǐ wù

7. Writing.

Hints: Answer the following questions and then make a paragraph.

Questions: Do you often log onto the internet? What do you usually do on line? Do you like surfing on line? Why or why not?

Keywords: 电脑 上网 聊天 资料 常常 喜欢
diànnǎo shàngwǎng liáotiān zīliào chángcháng xǐhuan



8. Exercises on Chinese characters.

(1) Identify the components of each of the following Chinese characters.

Example ① 破 → 石 + 皮

脑 →

踢 →

料 →

聊 →

② 围 → 口 + 韦

国 →

网 →

图 →

因 →

(2) Combine the following grouped components into Chinese characters.

Example | + 日 → 旧

次 + 贝 →

加 + 贝 →

耳 + 卯 →

大 + 去 →

(3) Copy the Chinese characters by following the stroke order.

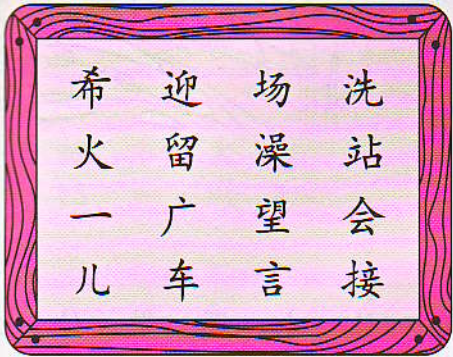
diū	丢	丢	丢	丢	丢	丢													
xiān	先	先	先	先	先	先													
wéi	围	围	围	围	围	围	围												
zī	资	资	资	资	资	资	资	资	资	资									
liáo	聊	聊	聊	聊	聊	聊	聊	聊	聊	聊	聊								
xū	需	需	需	需	需	需	需	需	需	需	需	需	需	需	需	需	需	需	需

12

祝你节日快乐

zhù nǐ jié rì kuài lè

1. Combine the characters in the box into words and then write them in *Pinyin*.



- (1) 希望 xīwàng (2) _____
 (3) _____ (4) _____
 (5) _____ (6) _____
 (7) _____

2. Choose the correct *Pinyin* for each word.

hé	迎接
zhī	和
zhōngshēng	广场
yíngjiē	公共
gōnggòng	支
guǎngchǎng	钟声

3. Translate.

- (1) xīwàng 希望 hope (2) yíngjiē 迎接 _____
 (3) dìdiǎn 地点 _____ (4) guǎngchǎng 广场 _____
 (5) xǐzǎo 洗澡 _____ (6) kuàilè 快乐 _____
 (7) gōnggòngqìchē 公共汽车 _____
 (8) huǒchēzhàn 火车站 _____

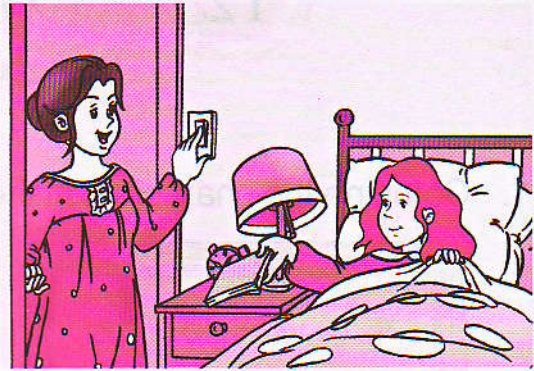
4. Answer the following questions according to the pictures.

(1) 妈妈让玛丽做什么?

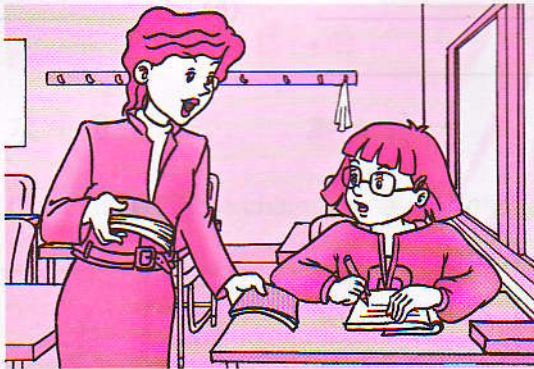
mā ma ràng mǎ lì zuò shén me

妈妈让玛丽睡觉。

mā ma ràng mǎ lì shuì jiào



(2)



老师让小雨做什么?

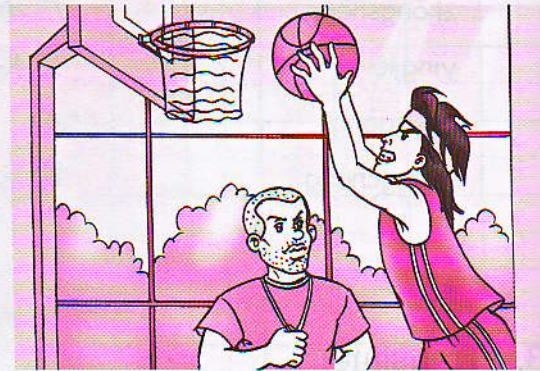
lǎo shī ràng xiǎo yǔ zuò shén me

(3) 教练让李大龙做什么?

jiào liàn ràng lǐ dà lóng zuò shén

么?

me



(4)



杰克的朋友让他做什么?

什么?

shén me

5. Make up sentences with the words in the box as the example.

(1) 爸爸让我学开车。
bà ba ràng wǒ xué kāi chē

爸爸	我	学开车
老师	学生们	上课
朋友	我	看光盘
哥哥	弟弟	学汉语

(2) 她和大龙一起看电影。
tā hé dà lóng yì qǐ kàn diàn yǐng

她	大龙	看电影
我	朋友们	过生日
妈妈	妹妹	做饭
爷爷	奶奶	买东西

6. Translate the following sentences into English.

(1) 祝你圣诞节快乐!
zhù nǐ shèng dàn jié kuài lè

Wish you a merry Christmas!

(2) 祝你春节快乐!
zhù nǐ chūn jié kuài lè

(3) 杰克祝安妮圣诞节快乐!
jié kè zhù ān ní shèng dàn jié kuài lè

(4) 李大龙祝王家明春节快乐!
lǐ dà lóng zhù wáng jiā míng chūn jié kuài lè

7. Writing: Write a note of message.

Keywords: 迎接 地点 广场 火车站 打电话
yíngjiē dì diǎn guǎngchǎng huǒ chē zhàn dǎ diàn huà

A large rectangular box with a light pink background and a thin black border. Inside the box, there are ten horizontal lines, each consisting of a top blue line, a middle red line, and a bottom blue line, providing a guide for writing.



8. Exercises on Chinese characters.

(1) Identify the components of each of the following Chinese characters.

Example ① 洗 → 氵 + 先

汽 →

接 →

钟 →

快 →

② 迎 → 卩 + 辶

过 →

这 →

选 →

边 →

(2) Combine the following grouped components into Chinese characters.

Example 木 + 目 + 心 → 想

亡 + 月 + 王 →

才 + 立 + 女 →

艹 + 月 + 习 →

氵 + 品 + 木 →

(3) Copy the Chinese characters by following the stroke order.

zài	再	再	再	再	再	再							
chǎng	场	场	场	场	场	场							
yíng	迎	迎	迎	迎	迎	迎	迎						
zhōng	钟	钟	钟	钟	钟	钟	钟	钟	钟				
liú	留	留	留	留	留	留	留	留	留	留			
jiē	接	接	接	接	接	接	接	接	接	接	接	接	接

13

我想当律师

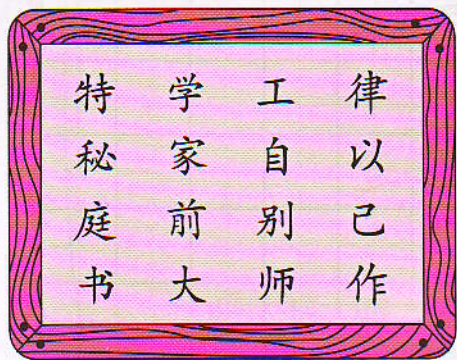
wǒ xiǎng dāng lǜ shī

1. Choose the corresponding translation for each word.

- | | | |
|--------------|--------------------|--------------------|
| 1 to divorce | 2 to have a try | 3 railroad station |
| 4 with | 5 to work as | 6 future |
| 7 square | 8 parents' meeting | |

- | | | | |
|--------------------|---------------|---------------------|-------|
| (1) dāng 当 | _____ 5 _____ | (2) hé 和 | _____ |
| (3) jiānglái 将来 | _____ | (4) líhūn 离婚 | _____ |
| (5) shìshì 试试 | _____ | (6) guǎngchǎng 广场 | _____ |
| (7) huǒchēzhàn 火车站 | _____ | (8) jiāzhǎnghuì 家长会 | _____ |

2. Combine the characters in the box into words and then write them in Pinyin.



- | | |
|--------------|-----------|
| (1) 特别 tèbié | (2) _____ |
| (3) _____ | (4) _____ |
| (5) _____ | (6) _____ |
| (7) _____ | (8) _____ |

3. Translate.

- | | | | |
|-----------------|-----------------------|-----------------|-------|
| (1) mìshū 秘书 | _____ secretary _____ | (2) gōngzuò 工作 | _____ |
| (3) dàxué 大学 | _____ | (4) tèbié 特别 | _____ |
| (5) zhàopiàn 照片 | _____ | (6) yǐqián 以前 | _____ |
| (7) zìjǐ 自己 | _____ | (8) jiāzhǎng 家长 | _____ |

4. Fill in the blanks with the proper words.

现在 以前 没关系 对不起
 xiànzài yǐ qián méiguānxi duibuqǐ

(1) 安妮的爸爸以前是老师，_____是律师。
 ān ní de bà ba yǐ qián shì lǎo shī _____ shì lǜ shī

(2) 我_____不喜欢打篮球，可是_____喜欢了。
 wǒ _____ bù xǐ huan dǎ lán qiú kě shì _____ xǐ huan le
 huan le

(3) A: 对不起，我来晚了。
 duì bu qǐ wǒ lái wǎn le

B: _____，我们还有时间。
 wǒ men hái yǒu shí jiān

(4) A: _____，我妈妈不能来参加家长会了。
 wǒ mā ma bù néng lái cān jiā jiā zhǎng huì le

B: 没关系，我知道她很忙。
 méi guān xi wǒ zhī dào tā hěn máng

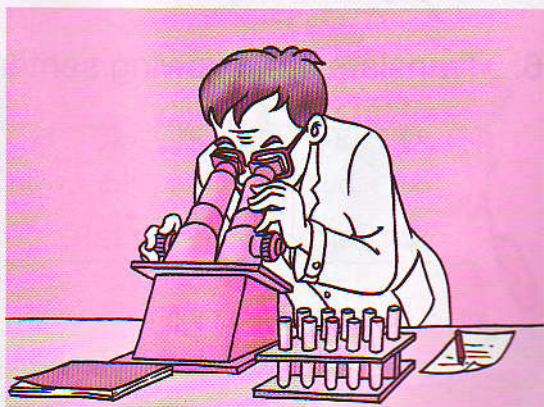
5. Answer the following questions according to the pictures.

(1) 你爸爸现在干什么
 nǐ bà ba xiànzài gàn shén me

工作?
 gōng zuò

我爸爸现在做研究
 wǒ bà ba xiànzài zuò yán jiū

工作。
 gōng zuò



(2) 安妮的爸爸以前做
ān ní de bà ba yǐ qián zuò

什么工作?
shén me gōng zuò



(3) 王小雨的妈妈现在
wáng xiǎo yǔ de mā ma xiàn zài

做什么工作?
zuò shén me gōng zuò



(4) 安妮的姐姐以前做
ān ní de jiě jie yǐ qián zuò

什么工作?
shén me gōng zuò



6. Translate the following sentences into English.

(1) 对不起,我来晚了。
duì bu qǐ wǒ lái wǎn le

I'm sorry for being late.

(2) 谁来介绍一下自己的家庭?
shuí lái jiè shào yí xià zì jǐ de jiā tíng

(3) 她的爸爸跟她的妈妈离婚了。
tā de bà ba gēn tā de mā ma lí hūn le

(4) 安妮将来想当医生。
ān ní jiāng lái xiǎng dāng yī shēng

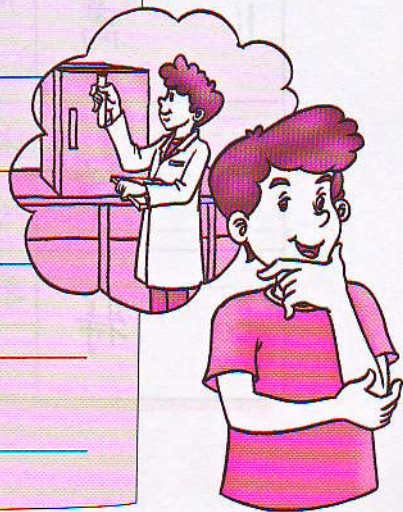
7. Writing.

Hints: Answer the following questions and then make a paragraph.

Questions: What kind of jobs are you interested in? Why? What kind of occupation are you going to pursue in the future?

Keywords: 工作 打算 当 想 研究 大学 将来
gōngzuò dǎsuan dāng xiǎng yánjiū dàxué jiāng lái

A large rectangular area with a light blue grid background, containing ten horizontal lines for writing.



8. Exercises on Chinese characters.

(1) Identify the components of each of the following Chinese characters.

Example ① 究 → 穴 + 九

留 →

告 →

有 →

庭 →

② 试 → 讠 + 式

所 →

研 →

律 →

特 →

(2) Combine the following grouped components into Chinese characters.

Example 斗 + 夕 + 寸 → 将

彳 + 聿 →

牛 + 土 + 寸 →

禾 + 必 →

女 + 氏 + 日 →

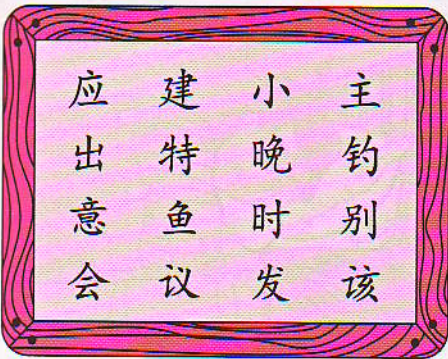
(3) Copy the Chinese characters by following the stroke order.

piàn	片	片	片	片	片								
shū	书	书	书	书	书								
lǜ	律	律	律	律	律	律	律	律	律	律			
lí	离	离	离	离	离	离	离	离	离	离			
mì	秘	秘	秘	秘	秘	秘	秘	秘	秘	秘			
tè	特	特	特	特	特	特	特	特	特	特			

我们应该庆祝一下

wǒ men yīng gāi qìng zhù yí xià

1. Combine the characters in the box into words and then write them in *Pinyin*.



- (1) 应该 yīnggāi (2) _____
 (3) _____ (4) _____
 (5) _____ (6) _____
 (7) _____ (8) _____

2. Choose the correct *Pinyin* for each word.

wàng

diào yú

kāi

qǐng jìn

qìngzhù

wán

请进

庆祝

玩

钓鱼

开

忘

3. Translate.

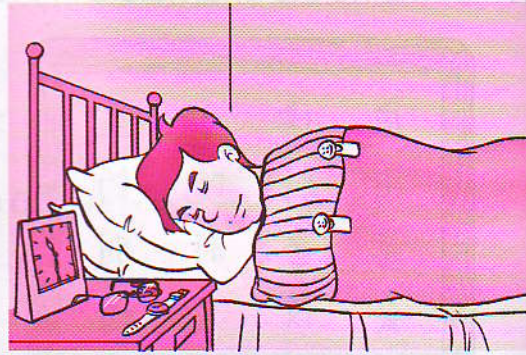
- (1) chūfā 出发 to set out (2) wàng 忘 _____
 (3) zhǔyì 主意 _____ (4) diào yú 钓鱼 _____
 (5) xiǎoshí 小时 _____ (6) wǎnhuì 晚会 _____
 (7) qìngzhù 庆祝 _____ (8) jiànyì 建议 _____

4. Complete the following sentences with the given words according to the pictures.

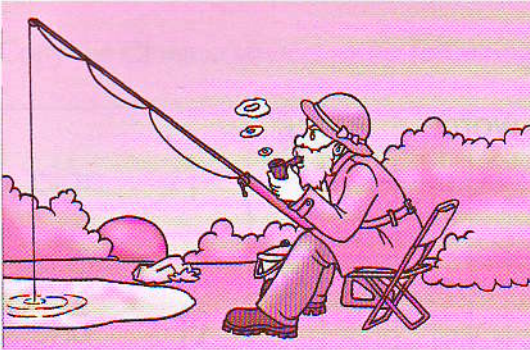
应该 还
yīnggāi hái

(1) 已经十一点半了,
yǐ jīng shí yī diǎn bàn le

刘老师 _____。
liú lǎo shī



(2)



天快黑了, 爷爷
tiān kuài hēi le yé ye

_____。

(3) 已经十点多了,
yǐ jīng shí diǎn duō le

安妮的妹妹
ān ní de mèi mei

_____。



(4)



今天是周末, 但是他
jīn tiān shì zhōu mò dàn shì tā

的哥哥 _____。
de gē ge

5. Complete the conversation with the words in the box.

吧 还 几 打算 应该 出发
ba hái jǐ dǎsuan yīnggāi chūfā

A: 今天星期_____?
jīn tiān xīng qī

B: 星期六。你有什么_____吗?
xīng qī liù nǐ yǒu shén me ma

A: 天气这么好, 我们_____去爬山。
tiān qì zhè me hǎo wǒ men qù pá shān

B: 对。我们什么时候_____?
duì wǒ men shén me shí hou

A: 九点半。你弟弟呢?
jiǔ diǎn bàn nǐ dì dì ne

B: 糟糕, 他_____在睡觉。
zāo gāo tā zài shuì jiào

A: 快去叫他_____!
kuài qù jiào tā

6. Translate the following sentences into English.

(1) 现在已经8点了, 小龙还在睡觉。
xiàn zài yǐ jīng bā diǎn le xiǎo lóng hái zài shuì jiào

It's already 8 o'clock, but Xiaolong is still sleeping.

(2) 已经快到中午了, 还在下雨。
yǐ jīng kuài dào zhōng wǔ le hái zài xià yǔ

(3) 你最近身体不太好, 应该多休息。
nǐ zuì jìn shēn tǐ bú tài hǎo yīng gāi duō xiū xi

(4) 明天是朋友的生日, 我应该给他买一件
míng tiān shì péng you de shēng rì wǒ yīng gāi gěi tā mǎi yí jiàn
礼物。
lǐ wù

7. Writing.

Hints: Describe one of your outdoor activities, such as a picnic, a hiking, a boatrip etc.

Keywords: 主意 建议 出发 小时 忘
zhǔyì jiànyì chūfā xiǎoshí wàng



3. Exercises on Chinese characters.

(1) Identify the components of each of the following Chinese characters.

Example 进 → 井 + 辶

建 → 还 → 应 →

庆 → 祝 → 况 →

(2) Combine the following grouped components into Chinese characters.

Example 聿 + 廴 → 建

讠 + 亥 →

讠 + 义 →

钅 + 勺 →

钅 + 中 →

(3) Copy the Chinese characters by following the stroke order.

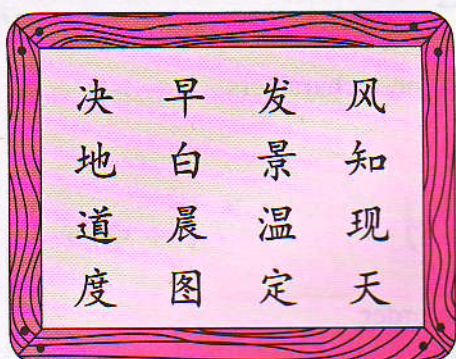
chū	出	出	出	出	出				
fā	发	发	发	发	发				
jìn	进	进	进	进	进	进	进		
yú	鱼	鱼	鱼	鱼	鱼	鱼	鱼	鱼	
dài	带	带	带	带	带	带	带	带	带
zhù	祝	祝	祝	祝	祝	祝	祝	祝	祝

15

一次野餐

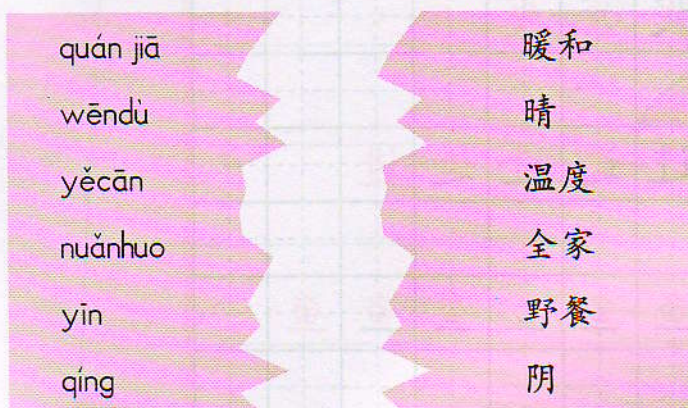
yí cì yě cān

1. Combine the characters in the box into words and then write them in *Pinyin*.



- (1) 决定 juéding (2) _____
 (3) _____ (4) _____
 (5) _____ (6) _____
 (7) _____ (8) _____

2. Choose the correct *Pinyin* for each word.



3. Translate.

- (1) zǎochen 早晨 morning (2) zhīdào 知道 _____
 (3) yīn 阴 _____ (4) qíng 晴 _____
 (5) juéding 决定 _____ (6) yěcān 野餐 _____
 (7) wēndù 温度 _____ (8) báitiān 白天 _____

4. Fill the blanks with proper words to form new phrases.

- (1) qíng 晴 tiān 天 (2) yīn 阴 _____
 (3) fāxiàn 发现 _____ (4) zhīdào 知道 _____
 (5) _____ nuǎnhuo 暖和 (6) _____ dìtú 地图
 (7) _____ fēngjǐng 风景 (8) _____ zhǔyì 主意

5. Decide whether the following statements are true or false (T / F).

- (1) 安妮 看 在 爷 爷 送 给 她 的 礼 物。 F
 ān ní kàn zài yé ye sòng gěi tā de lì wù
 (2) 放 暑 假 以 后, 我 打 算 去 旅 游。 _____
 fàng shǔ jià yǐ hòu wǒ dǎ suan qù lǚ yóu
 (3) 今 天 下 午 我 要 请 朋 友 喝 茶。 _____
 jīn tiān xià wǔ wǒ yào qǐng péng you hē chá
 (4) 现 在 应 该 我 做 什 么 呢? _____
 xiàn zài yīng gāi wǒ zuò shén me ne
 (5) 放 学 了, 马 明 还 在 做 海 报。 _____
 fàng xué le mǎ míng hái zài zuò hǎi bào

6. Translate the following sentences into English.

- (1) 妈 妈 在 听 音 乐, 姐 姐 在 看 地 图。
 mā ma zài tīng yīn yuè jiě jie zài kàn dì tú

While Mum was listening to music, my sister was looking at a map.

- (2) 上 个 星 期 六 天 气 很 暖 和。
 shàng ge xīng qī liù tiān qì hěn nuǎn huo

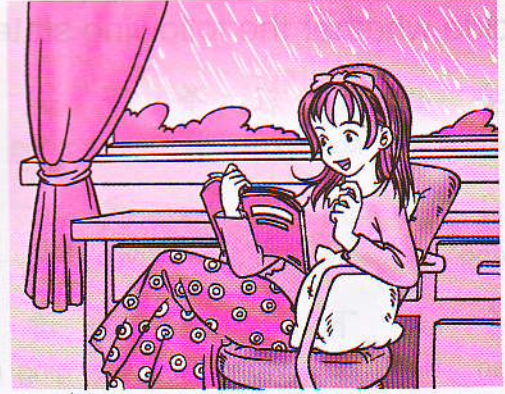
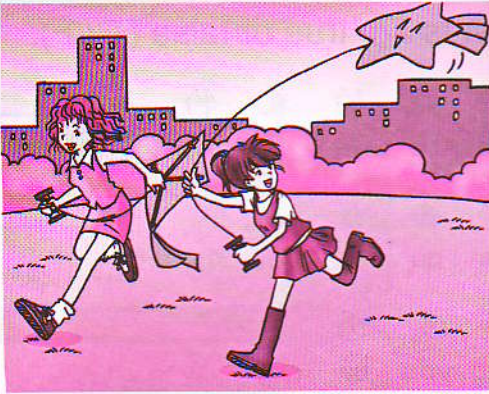
- (3) 他 们 决 定 一 起 去 野 餐。
 tā men jué dìng yì qǐ qù yě cān

- (4) 爷 爷 发 现 马 明 生 病 了。
 yé ye fā xiàn mǎ míng shēng bìng le

7. Writing.

Hints: Talk about your local weather during a particular week and your activities in such weather.

Keywords: 白天 晚上 风 雨 晴 阴 温度
báitiān wǎnshang fēng yǔ qíng yīn wēndù



A large rectangular area with ten horizontal lines for writing, intended for students to describe their local weather and activities.

8. Find the *Pinyin* hidden in the box and write down the corresponding Chinese characters.

f	zh	a	e	t	f	e	O	q
g	y	l	ù	sh	i	j	J	i
t	p	k	s	f	q	g	A	n
r	j	l	a	f	p	ō	F	g
i	f	ā	x	i	à	n	H	zh
z	ì	j	ǐ	g	a	g	K	ù
h	k	h	h	t	sh	g	L	u
q	l	w	u	c	f	ò	E	r
y	ě	c	ā	n	g	n	A	ch
d	q	h	n	d	n	g	T	x
w	ē	n	d	ù	q	n	O	y
s	b	c	x	ch	u	m	P	z

(1) fāxiàn 发现

(2) _____

(3) _____

(4) _____

(5) _____

(6) _____

(7) _____

(8) _____

9. Exercises on Chinese characters.

(1) Identify the components of each of the following Chinese characters.

Example 音 → 立 + 日

景 →

春 →

星 →

晨 →

暑 →

是 →

(2) Combine the following grouped components into Chinese characters.

Example 日 + 爰 → 暖

日 + 月 →

日 + 青 →

日 + 免 →

彳 + 昱 →

亻 + 昔 →

忄 + 昔 →

(3) Copy the Chinese characters by following the stroke order.

zhī	知	知	知	知	知	知	知	知				
dìng	定	定	定	定	定	定	定	定				
qíng	情	情	情	情	情	情	情	情	情	情	情	
yě	野	野	野	野	野	野	野	野	野	野		
wēn	温	温	温	温	温	温	温	温	温	温	温	
nuǎn	暖	暖	暖	暖	暖	暖	暖	暖	暖	暖	暖	暖

Unit Four

Diet and Health

16

早饭你吃了什么

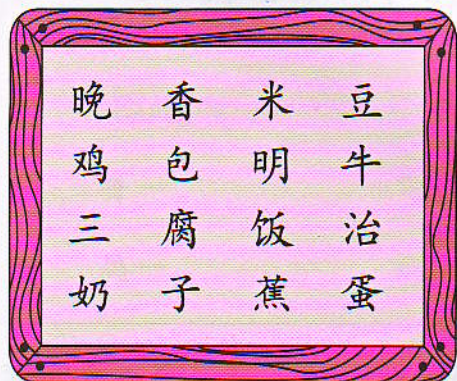
zǎo fàn nǐ chī le shén me

1. Choose the corresponding translation for each word.

- | | | |
|-------------|-----------------------|---------|
| 1 cup | 2 porridge | 3 meat |
| 4 Coca-cola | 5 diet | 6 lunch |
| 7 noodle | 8 steamed-stuffed bun | |

- | | | | |
|-----------------|----------|-------------|-------|
| ròu 肉 | <u>3</u> | bēi 杯 | _____ |
| wǔfàn 午饭 | _____ | shípǔ 食谱 | _____ |
| kěkǒu kělè 可口可乐 | _____ | zhōu 粥 | _____ |
| bāozi 包子 | _____ | miàntiáo 面条 | _____ |

2. Combine the characters in the box into words and then write them in Pinyin.



- | | | | |
|-----|-----------------|-----|-------|
| (1) | <u>米饭 mǐfàn</u> | (2) | _____ |
| (3) | _____ | (4) | _____ |
| (5) | _____ | (6) | _____ |
| (7) | _____ | (8) | _____ |

3. Write a Chinese word that can best describe the item in each picture.

(1) sānmíngzhì 三明治



(2) _____



(3) _____



(4) _____



(5) _____



(6) _____



4. Match the words in the left column and the ones in the right to form new phrases.

吃 chī

粥 zhōu

牛奶 niú nǎi

米饭 mǐ fàn

包子 bāo zi

果汁 guǒ zhī

喝 hē

饺子 jiǎo zi

鸡蛋汤 jī dàn tāng

可口可乐 kě kǒu kě lè

5. Translate the following sentences into English.

(1) 早饭我只喝了一杯牛奶。

zǎo fàn wǒ zhǐ hē le yì bēi niú nǎi

I only had a glass of milk for breakfast.

(2) 午饭我吃了两个鸡蛋,还吃了一个香蕉。

wǔ fàn wǒ chī le liǎng ge jī dàn hái chī le yì ge xiāng jiāo

(3) 晚饭李大龙喝了一碗鸡蛋汤。
wǎn fàn lǐ dà lóng hē le yì wǎn jī dàn tāng

(4) 安妮特别爱吃面包。
ān ní tè bié ài chī miàn bāo

6. Complete the following form.

Diets

	安妮	王小雨
早饭 zǎofàn	果汁 guǒzhī	粥 zhōu
午饭 wǔfàn		
晚饭 wǎnfàn		

7. Exercises on Chinese characters.

(1) Identify the components of each of the following Chinese characters.

Example 蛋 → 疋 + 虫

香 →

杯 →

食 →

腐 →

汁 →

意 →

(2) Combine the following grouped components into Chinese characters.

Example 卩 + 月 → 阴

讠 + 普 →

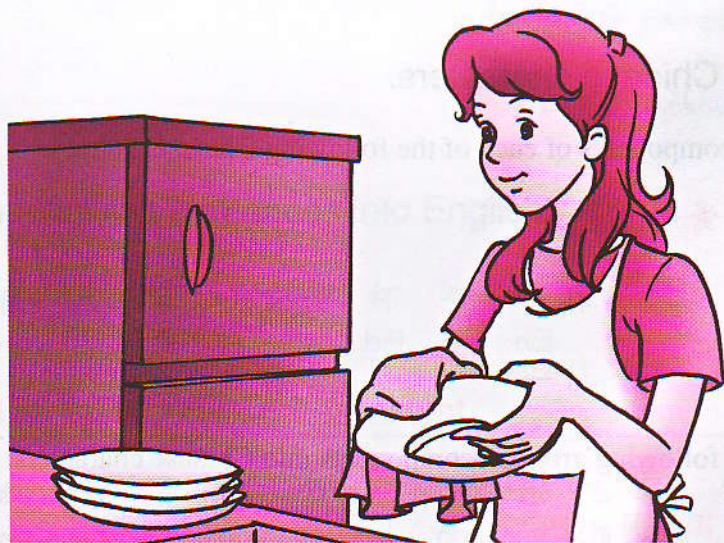
亻 + 反 →

弓 + 米 + 弓 →

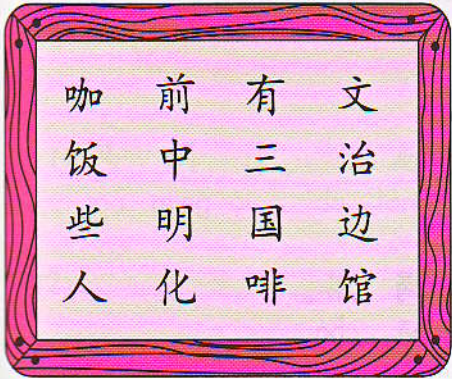
讠 + 身 + 寸 →

(3) Copy the Chinese characters by following the stroke order.

bāo	包	包	包	包	包														
dòu	豆	豆	豆	豆	豆	豆	豆												
xiāng	香	香	香	香	香	香	香	香	香										
miàn	面	面	面	面	面	面	面	面	面										
ài	爱	爱	爱	爱	爱	爱	爱	爱	爱	爱									
fǔ	腐	腐	腐	腐	腐	腐	腐	腐	腐	腐	腐	腐	腐	腐	腐	腐	腐	腐	腐



1. Combine the characters in the box into words and then write them in *Pinyin*.



- (1) 咖啡 kāfēi (2) _____
 (3) _____ (4) _____
 (5) _____ (6) _____
 (7) _____

2. Translate.

- (1) chá 茶 tea (2) è 饿 _____
 (3) fànguǎn 饭馆 _____ (4) qiánbian 前边 _____
 (5) kāfēi 咖啡 _____ (6) wénhuà 文化 _____
 (7) yǒuxiē 有些 _____ (8) dòufu 豆腐 _____

3. Decide whether the following expressions are correct or not (T/F).

- (1) 又高又胖 T (2) 又热又渴 _____
 yòu gāo yòu pàng yòu rè yòu kě
 (3) 又大又小 _____ (4) 又多又好 _____
 yòu dà yòu xiǎo yòu duō yòu hǎo
 (5) 又宽又大 _____ (6) 又长又短 _____
 yòu kuān yòu dà yòu cháng yòu duǎn

4. Complete the conversation with the words in the box.

不 都 爱 请 种 又 怎么
bù dōu ài qǐng zhǒng yòu zěnmē

A: 你 _____ 了?
nǐ _____ le

B: 我 觉 得 _____ 热 _____ 渴。
wǒ jué de _____ rè _____ kě

A: 我 _____ 你 喝 咖 啡, 好 _____ 好?
wǒ _____ nǐ hē kā fēi hǎo _____ hǎo

B: 我 不 _____ 喝 咖 啡。我 喜 欢 喝 茶。
wǒ bú _____ hē kā fēi wǒ xǐ huan hē chá

A: 好, 我 请 你 喝 茶。你 们 国 家 的 人 _____ 喜 欢
hǎo wǒ qǐng nǐ hē chá nǐ men guó jiā de rén _____ xǐ huan
喝 茶 吗?
hē chá ma

B: 是 的, 喝 茶 在 我 们 国 家 是 一 _____ 文 化。
shì de hē chá zài wǒ men guó jiā shì yì _____ wén huà



5. Make up sentences with the words in the box as the example.

马明	大龙	看电影
杰克	安妮	喝咖啡
哥哥	妹妹	吃麦当劳
刘老师	朋友	吃中餐

(1) 马明请大龙看电影。

mǎ míng qǐng dà lóng kàn diàn yǐng

(2) _____

(3) _____

(4) _____

6. Translate the following sentences into English.

(1) 我请你喝咖啡, 好吗?

wǒ qǐng nǐ hē kā fēi hǎo ma

I'll treat you to some coffee, OK?

(2) 李大龙请杰克到他家玩。

lǐ dà lóng qǐng jié kè dào tā jiā wán

(3) 她现在觉得又饿又渴。

tā xiàn zài jué de yòu è yòu kě

(4) 中国人都爱喝茶吗?

zhōng guó rén dōu ài hē chá ma

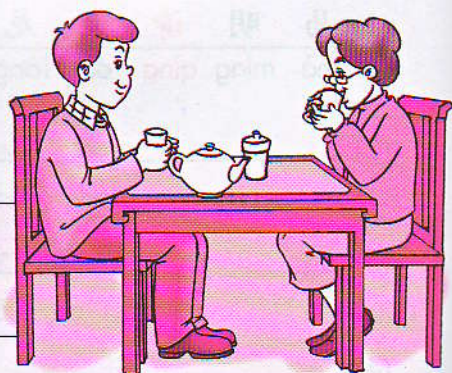
7. Writing.

Hints: Answer the following questions and then make a paragraph.

Questions: Do you like tea? What advantages does drinking tea have? Do you know any differences and special things that need to be paid attention to when the Chinese drink tea?

Keywords: 茶 爱 觉得 糖 好处 特点

chá ài juéde táng hǎochù tèdiǎn



A large rectangular area with a light blue background and a thin black border, containing ten horizontal lines for writing. The lines are evenly spaced and extend across the width of the area.

8. Exercises on Chinese characters.

(1) Identify the components of each of the following Chinese characters.

Example ① 化 → 亻 + 匕

们 →

他 →

作 →

俱 →

② 饿 → 饣 + 我

饭 →

馆 →

饺 →

饱 →

(2) Combine the following grouped components into Chinese characters.

Example 口 + 力 + 口 → 咖

口 + 非 →

亻 + 我 →

此 + 二 →

亻 + 冫 + 爻 →

亻 + 古 + 攴 →

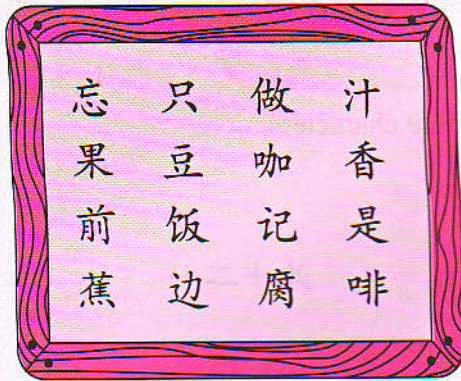
(3) Copy the Chinese characters by following the stroke order.

huà	化	化	化	化	化						
mài	麦	麦	麦	麦	麦	麦	麦				
láo	劳	劳	劳	劳	劳	劳	劳				
chá	茶	茶	茶	茶	茶	茶	茶	茶	茶		
guǎn	馆	馆	馆	馆	馆	馆	馆	馆	馆	馆	馆
fēi	啡	啡	啡	啡	啡	啡	啡	啡	啡	啡	啡

18

我吃饱了 wǒ chī bǎo le

1. Combine the characters in the box into words and then write them in *Pinyin*.



- (1) 忘记 wàngjì (2) _____
 (3) _____ (4) _____
 (5) _____ (6) _____
 (7) _____ (8) _____

2. Match the words and the pictures.

可乐 kèlè



牛奶 niúǎi

面包 miànbāo



比萨饼 bǐsàbǐng

果汁 guǒzhī



蛋炒饭 dànchǎofàn

3. Choose the corresponding translation for each word.

1 to put

2 only

3 to cook

4 fruit juice

5 to taste

6 to forget

7 salt

8 to finish

(1) wán 完 8

(2) fàng 放 _____

(3) yán 盐 _____

(4) cháng 尝 _____

(5) zuò fàn 做饭 _____

(6) guǒzhī 果汁 _____

(7) wàngjì 忘记 _____

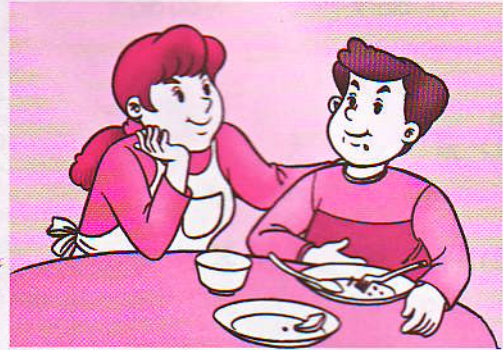
(8) zhǐshì 只是 _____

4. Fill the blanks with proper complements.

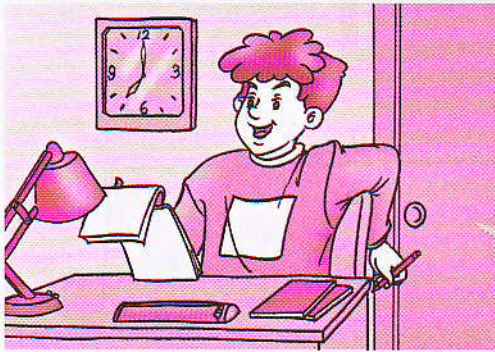
会 饱 好 完
hui bǎo hǎo wán

(1)

妈 妈, 我 吃 _____ 了。
mā ma wǒ chī _____ le



(2)



五 点 钟 的 时 候, 我 终
wǔ diǎn zhōng de shí hou wǒ zhōng
于 做 _____ 了 作 业。
yú zuò _____ le zuò yè

(3)

安 妮 很 兴 奋, 因 为 她
ān ní hěn xīng fèn yīn wèi tā
学 _____ 了 做 饭。
xué _____ le zuò fàn



(4)



请 大 家 坐 _____, 车
qǐng dà jiā zuò _____ chē
马 上 就 要 开 了。
mǎ shàng jiù yào kāi le

5. Fill in the blanks with the proper words.

一点儿	有点儿
yì diǎnr	yǒu diǎnr

- (1) 最近天气 有点儿 冷。
zùi jìn tiān qì yǒu diǎnr lěng
- (2) 早饭我只喝了 果汁。
zǎo fàn wǒ zhǐ hē le guǒ zhī
- (3) 马明昨天踢了很长时间的足球，他的腿现在 疼。
mǎ míng zuó tiān tī le hěn cháng shí jiān de zú qiú tā de tuǐ xiàn zài téng
- (4) 我觉得这里的天气 热。
wǒ jué de zhè lǐ de tiān qì rè

6. Translate the following sentences into English.

- (1) 这是我做的饭，请你尝一尝。
zhè shì wǒ zuò de fàn qǐng nǐ cháng yi cháng

This meal was cooked by me. Would you like to try it?

- (2) 安妮，你吃完了吗?
ān nī nǐ chī wán le ma
-

- (3) 杰克学会开车了，他很高兴。
jié kè xué huì kāi chē le tā hěn gāo xìng
-

- (4) 已经7点了，我有点儿饿。
yǐ jīng qī diǎn le wǒ yǒu diǎnr è
-

7. Writing.

Hints: Answer the following questions and then make a paragraph.

Questions: Have you ever tried cooking your favourite food or dishes? If you have, what were the procedures? How did it taste?

Keywords: 试 尝 一 尝 淡 放 盐 糖 忘 记 先 然 后
shì cháng yì cháng dàn fàng yán táng wàng jì xiān rán hòu



A large rectangular area with a light blue grid background, intended for writing. It contains ten horizontal lines, alternating between blue and red, to guide the student's handwriting.

8. Exercises on Chinese characters.

(1) Identify the components of each of the following Chinese characters.

Example ① 汁 → 氵 + 十

够 → 饱 → 放 → 记 →

② 淡 → 氵 + 炎

江 → 河 → 海 → 湖 →

(2) Combine the following grouped components into Chinese characters.

Example 亡 + 心 → 忘

艹 + 云 → 宀 + 元 → 土 + 卜 + 皿 → 氵 + 火 + 火 →

(3) Copy the Chinese characters by following the stroke order.

zhī	汁	汁	汁	汁	汁	汁													
wán	完	完	完	完	完	完	完	完											
bǎo	饱	饱	饱	饱	饱	饱	饱	饱											
fàng	放	放	放	放	放	放	放	放											
cháng	尝	尝	尝	尝	尝	尝	尝	尝	尝										
dàn	淡	淡	淡	淡	淡	淡	淡	淡	淡	淡	淡	淡	淡	淡	淡				

我的手摔伤了

wǒ de shǒu shuāishāng le

1. Combine the characters in the box into words and then write them in *Pinyin*.

- (1) 感冒 gǎnmào (2) _____
- (3) _____ (4) _____
- (5) _____ (6) _____
- (7) _____

2. Choose the correct *Pinyin* for each word.

wǎn

shuāi shāng

liú bíti

mài

késou

jiǎnchá

晚

卖

咳嗽

检查

摔伤

流鼻涕

3. Translate.

- (1) mài 卖 to sell (2) wǎn 晚 _____
- (3) zuìhǎo 最好 _____ (4) sǎngzi 嗓子 _____
- (5) késou 咳嗽 _____ (6) gǎnmào 感冒 _____
- (7) bù xiǎoxīn 不小心 _____ (8) méi wèntí 没问题 _____

4. Complete the following conversations with the given words.

(1) A: 老师, 你觉得累吗?

lǎo shī nǐ jué de lèi ma

B: 是的, 我觉得有点儿累。

shì de wǒ jué de yǒu diǎnr lèi

(有点儿)

yǒu diǎnr



(2)



A: 医生, 我怎么了?

yī shēng wǒ zěn me le

B: _____。

(有点儿)

yǒu diǎnr

(3) A: 快要下雨了。

kuài yào xià yǔ le

B: 是的, 你_____。

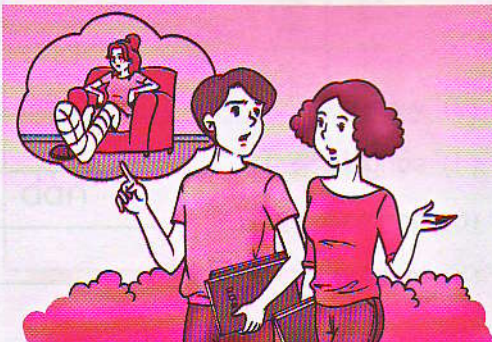
shì de nǐ

(最好)

zuì hǎo



(4)



A: 安妮的脚摔伤了。

ān ní de jiǎo shuāi shāng le

B: 糟糕! 她_____。

zāo gāo tā

(最好)

zuì hǎo

5. Complete the conversation with the words in the box.

要 最好 可能 有点儿 完
yào zuì hǎo kě néng yǒu diǎnr wán

A: 你好, 你 _____ 买什么药?
nǐ hǎo nǐ mǎi shén me yào

B: 有没有发烧药?
yǒu méi yǒu fā shāo yào

A: 对不起, 卖 _____ 了。你怎么了?
duì bu qǐ mài le nǐ zěn me le

B: 我发烧, 还 _____ 咳嗽。
wǒ fā shāo hái ké sou

A: 你 _____ 感冒了, 你 _____ 去看一下医生。
nǐ gǎn mào le nǐ qù kàn yí xià yī shēng

6. Translate the following sentences into English.

(1) 你可能感冒了, 最好去看一下医生。
nǐ kě néng gǎn mào le zuì hǎo qù kàn yí xià yī shēng

You might have a cold. You'd better go to see a doctor.

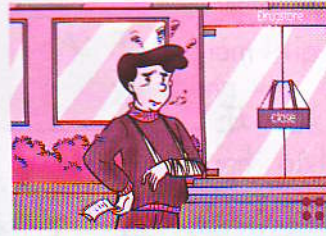
(2) 刘老师最近不舒服, 他最好休息几天。
liú lǎo shī zuì jìn bù shū fu tā zuì hǎo xiū xi jǐ tiān

(3) 安妮今天有点儿头疼, 还有点儿咳嗽。
ān ní jīn tiān yǒu diǎnr tóu téng hái yǒu diǎnr ké sou

(4) 前天我去医院检查了一下身体。
qián tiān wǒ qù yī yuàn jiǎn chá le yí xià shēn tǐ

7. Writing: Write a paragraph according to the given pictures.

Keywords: 感冒 摔伤 医院 检查 药店
gǎn mào shuāi shāng yī yuàn jiǎn chá yào diàn



8. Exercises on Chinese characters.

(1) Identify the components of each of the following Chinese characters.

Example ① 冒 → 日 + 目

鼻 →

最 →

感 →

卖 →

查 →

点 →

② 润 → 氵 + 闰

检 →

摔 →

伤 →

院 →

(2) Combine the following grouped components into Chinese characters.

Example 口 + 桑 → 噪

氵 + 弟 →

米 + 曹 →

执 + 心 →

咸 + 心 →

(3) Copy the Chinese characters by following the stroke order.

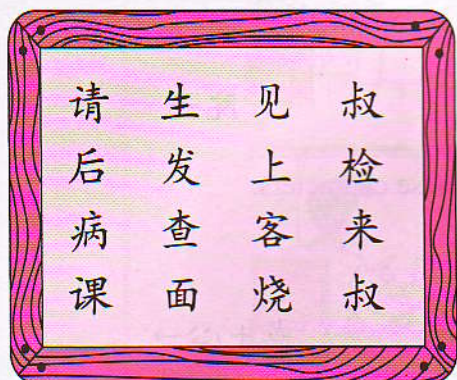
mài	卖	卖	卖	卖	卖	卖	卖	卖						
rùn	润	润	润	润	润	润	润	润	润	润				
tì	涕	涕	涕	涕	涕	涕	涕	涕	涕	涕				
sǎng	嗓	嗓	嗓	嗓	嗓	嗓	嗓	嗓	嗓	嗓	嗓	嗓	嗓	嗓
shuāi	摔	摔	摔	摔	摔	摔	摔	摔	摔	摔	摔	摔	摔	摔
bí	鼻	鼻	鼻	鼻	鼻	鼻	鼻	鼻	鼻	鼻	鼻	鼻	鼻	鼻

20

叔叔请客

shū shu qǐng kè

1. Combine the characters in the box into words and then write them in *Pinyin*.



- (1) 生病 shēngbìng (2) _____
 (3) _____ (4) _____
 (5) _____ (6) _____
 (7) _____ (8) _____

2. Choose the correct *Pinyin* for each word.

rè	菜
cuò	凉
cài	约
duì	卖
liáng	热
yuē	错
mài	对

3. Translate.

- | | | | |
|------------------|--------------|-----------------|-------|
| (1) cuò 错 | <u>wrong</u> | (2) liáng 凉 | _____ |
| (3) yuē 约 | _____ | (4) cài 菜 | _____ |
| (5) shūshu 叔叔 | _____ | (6) jiànmiàn 见面 | _____ |
| (7) shēngbìng 生病 | _____ | (8) qǐngjià 请假 | _____ |

4. Choose the correct complement for each verb.

(1) 摔 shuāi 病 bìng
 伤 shāng
 走 zǒu

(2) 吃 chī 饱 bǎo
 疼 téng
 完 wán

(3) 做 zuò 完 wán
 去 qù
 太 tài

(4) 约 yuē 好 hǎo
 去 qù
 走 zǒu

5. Complete the following sentences with the given words.

(1) 马明觉得很 不 舒 服，
 mǎ míng jué de hěn bù shū fu

他 可能生病了。(可能)
 tā kě néng shēng bìng le kě néng



(2)

我 今 天 踢 了 很 长 时
 wǒ jīn tiān tí le hěn cháng shí
 间 的 足 球， 现 在 _____
 jiān de zú qiú xiàn zài _____

_____。(有 点 儿)
 yǒu diǎnr

(3)



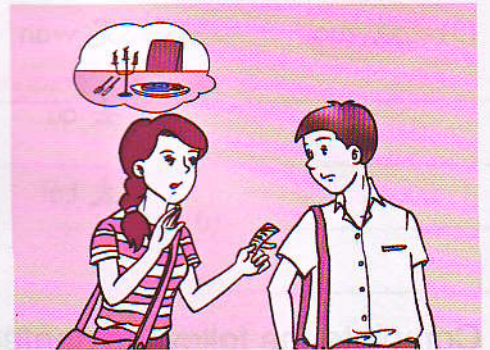
_____，我们
wǒ men

出去玩吧。(又……又……)
chū qù wán ba yòu yòu

(4) 晚上我不能和你去
wǎn shàng wǒ bù néng hé nǐ qù

看电影了，因为 _____
kàn diàn yǐng le yīn wèi

_____。(请)
qǐng



6. Translate the following sentences into English.

(1) 他约我在饭店的门口见面。
tā yuē wǒ zài fàn diàn de mén kǒu jiàn miàn

He asked me to meet him at the doorway of the hotel.

(2) 马明约杰克下午三点钟见面。
mǎ míng yuē jié kè xià wǔ sān diǎn zhōng jiàn miàn

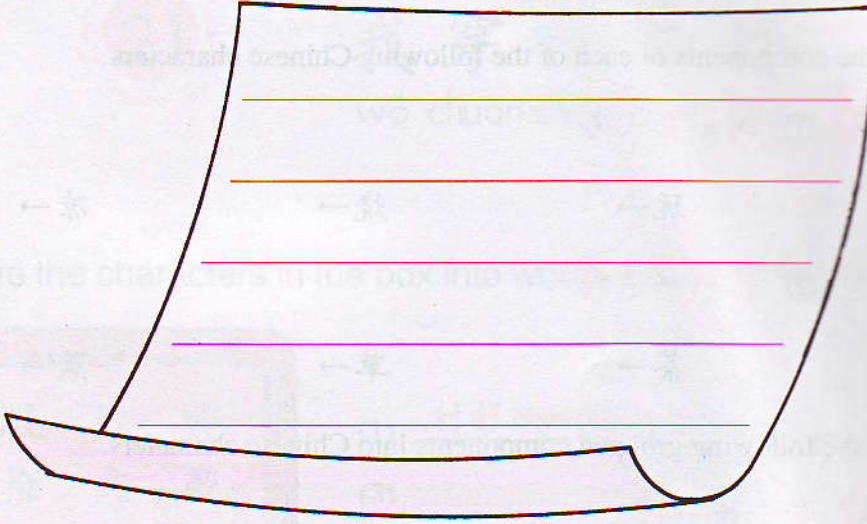
(3) 杰克今天没来上课，不过他向老师请假了。
jié kè jīn tiān méi lái shàng kè bù guò tā xiàng lǎo shī qǐng jià le

(4) 这里的中国菜又便宜又好吃。
zhè lǐ de zhōng guó cài yòu pián yì yòu hǎo chī

7. Writing.

- **Hints:** Write a note asking for leave.

Keywords: 生病 医生 发烧 嗓子 约见面
 shēng bìng yī shēng fā shāo sǎng zi yuē jiànmiàn



- ## 8. Find the *Pinyin* hidden in the box and write down the corresponding Chinese characters.

m	k	é	s	o	u	p	o	w
n	d	h	sh	d	g	j	i	é
t	ū	y	ē	e	y	q	m	n
z	q	ǐ	n	g	j	i	à	h
u	s	z	g	p	i	b	r	ǔ
ì	ch	t	b	o	à	k	i	à
h	ù	d	ì	l	n	a	j	c
ǎ	sh	s	n	d	m	i	à	n
o	w	g	g	ǎ	n	m	à	o
r	k	ā	f	ē	i	f	a	z

- (1) qǐngjià 请假
 (3) _____
 (5) _____
 (7) _____

- (2) _____
 (4) _____
 (6) _____
 (8) _____

9. Exercises on Chinese characters.

(1) Identify the components of each of the following Chinese characters.

Example ① 约 → 纟 + 勺

叔 → 玩 → 烧 → 凉 →

② 药 → 艹 + 约

菜 → 茶 → 草 → 蕉 →

(2) Combine the following grouped components into Chinese characters.

Example 车 + 昔 → 错

艹 + 采 → 疒 + 丙 → 扌 + 又 → 景 + 夕 →

(3) Copy the Chinese characters by following the stroke order.

yuē	约	约	约	约	约	约	约												
shū	叔	叔	叔	叔	叔	叔	叔	叔	叔										
yào	药	药	药	药	药	药	药	药	药										
bìng	病	病	病	病	病	病	病	病	病	病									
cuò	错	错	错	错	错	错	错	错	错	错	错	错	错	错	错	错	错	错	错

Unit Five

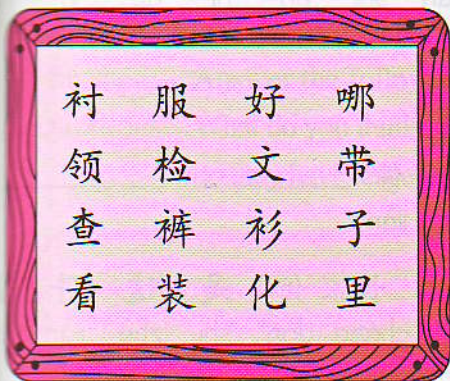
Colorful Clothing

21

我穿什么好

wǒ chuān shén me hǎo

1. Combine the characters in the box into words and then write them in *Pinyin*.



- (1) 衬衫 chènshān (2) _____
(3) _____ (4) _____
(5) _____ (6) _____
(7) _____ (8) _____

2. Choose the correct *Pinyin* for each word.

jì	真
tào	系
chènshān	套
zhēn	衬衫
lǐngdài	服装
fúzhuāng	领带

3. Translate.

- (1) bái 白 white (2) jì 系 _____
(3) huī sè 灰色 _____ (4) lǐngdài 领带 _____
(5) hǎokàn 好看 _____ (6) fúzhuāng 服装 _____
(7) chènshān 衬衫 _____ (8) màozi 帽子 _____

4. Choose the correct measure word.

(1) 一 (副 个 套) 西 装
yī fù ge tào xī zhuāng



(2) 一 (套 件 副) 手 套
yī tào jiàn fù shǒu tào



(3) 一 (个 双 件) 衬 衫
yī ge shuāng jiàn chèn shān



(4) 一 (双 套 条) 裤 子
yī shuāng tào tiáo kù zi



5. Complete the following sentences as the example.

(1) 王 小 雨 的 衣 服 很 漂 亮, 但 是 安 妮 的 衣 服
wáng xiǎo yǔ de yī fu hěn piào liang dàn shì ān ní de yī fu

更 漂 亮。
gèng piào liang

(2) 这 件 T 恤 衫 很 大, 但 是 那 件 _____。
zhè jiàn xù shān hěn dà dàn shì nà jiàn

(3) 那 件 红 色 的 旗 袍 有 点 儿 长, 但 是 这 件 蓝
nà jiàn hóng sè de qí páo yǒu diǎnr cháng dàn shì zhè jiàn lán
色 的 _____。
sè de

(4) 这 双 运 动 鞋 很 贵, 可 是 那 双 _____。
zhè shuāng yùn dòng xié hěn guì kě shì nà shuāng

6. Translate the following sentences into English.

(1) 安 妮 穿 那 条 裙 子 真 漂 亮!
ān ní chuān nà tiáo qún zi zhēn piào liang

Annie looks gorgeous in that skirt.

(2) 白 衬 衫 配 红 色 的 领 带 更 好 看。
bái chèn shān pèi hóng sè de lǐng dài gèng hǎo kàn

(3) 玛丽穿旗袍非常漂亮,但是王小雨穿旗袍更漂亮。
mǎ lì chuān qí páo fēi cháng piào liang dàn shì wáng xiǎo yǔ chuān qí páo gèng piào liang

(4) 刘老师穿蓝色的西装好看,但是李老师穿蓝色的西装更好看。
liú lǎo shī chuān lán sè de xī zhuāng hǎo kàn dàn shì lǐ lǎo shī chuān lán sè de xī zhuāng gèng hǎo kàn

7. Writing.

Hints: Answer the following questions and then make a paragraph.

Questions: What do you think of Chinese costumes and Western-style clothes? What characteristics do they have respectively? What do you like about them?

Keywords: 服装 西装 领带 唐装 好看 漂亮
fú zhuāng xī zhuāng lǐng dài táng zhuāng hǎo kàn piào liang



8. Exercises on Chinese characters.

(1) Identify the components of each of the following Chinese characters.

Example ① 衬 → 衤 + 寸

领 →

唐 →

装 →

系 →

② 灰 → 火 + 灰

度 →

庆 →

病 →

应 →

(2) Combine the following grouped components into Chinese characters.

Example 月 + 艮 → 服

衤 + 夕 →

大 + 去 →

宀 + 具 →

(3) Copy the Chinese characters by following the stroke order.

huī	灰	灰	灰	灰	灰	灰						
jì	系	系	系	系	系	系	系					
chèn	衬	衬	衬	衬	衬	衬	衬					
zhēn	真	真	真	真	真	真	真	真	真	真		
lǐng	领	领	领	领	领	领	领	领	领	领	领	领

这种鞋跟那种鞋一样

zhè zhǒng xié gēn nà zhǒng xié yí yàng

1. Choose the corresponding translation for each word.

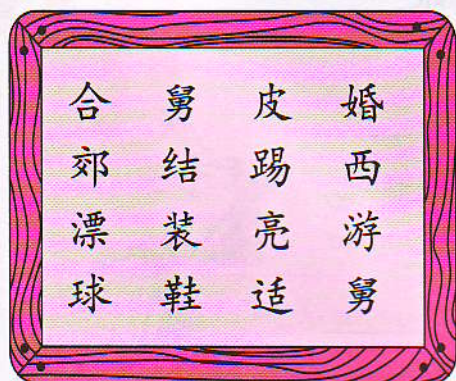
- | | | | |
|------------------|-----------|--------------------|-------------|
| 1 to get married | 2 wedding | 3 suitable | 4 to change |
| 5 shoes | 6 outing | 7 to play football | 8 clothes |

- | | | | |
|-----------------|---------------|----------------|-------|
| (1) xié 鞋 | _____ 5 _____ | (2) huàn 换 | _____ |
| (3) hūnlǐ 婚礼 | _____ | (4) jiéhūn 结婚 | _____ |
| (5) héshì 合适 | _____ | (6) jiāoyóu 郊游 | _____ |
| (7) fúzhuāng 服装 | _____ | (8) tī qiú 踢球 | _____ |

2. Choose the correct Pinyin for each word.

- | | |
|----------|----|
| lǐngdài | 帽子 |
| lǚyóu | 衬衫 |
| chènshān | 舅舅 |
| jiùjiu | 皮鞋 |
| màozi | 领带 |
| píxié | 旅游 |

3. Combine the characters in the box into words and then write them in Pinyin.



- | | |
|--------------|-----------|
| (1) 合适 héshì | (2) _____ |
| (3) _____ | (4) _____ |
| (5) _____ | (6) _____ |
| (7) _____ | (8) _____ |

4. Make sentences with the words in the box as the example.

这条裙子	那条裙子
我的鞋	弟弟的鞋
这里的冬天	那里的冬天
爸爸的年纪	妈妈的年纪

(1) 这条裙子跟那条裙子一样。
zhè tiáo qún zi gēn nà tiáo qún zi yí yàng

(2) _____

(3) _____

(4) _____

5. Rearrange the following words into the correct sentences.

(1) 李大龙跟的一样书包李小龙的
lǐ dà lóng gēn de yí yàng shū bāo lǐ xiǎo lóng de

李大龙的书包跟李小龙的一样。
lǐ dà lóng de shū bāo gēn lǐ xiǎo lóng de yí yàng

(2) 那条领带跟一样这条
nà tiáo lǐng dài gēn yí yàng zhè tiáo

(3) 牛仔裤不一样这条那条跟
niú zǎi kù bù yí yàng zhè tiáo nà tiáo gēn

(4) 这件衣服的跟一样那件颜色
zhè jiàn yī fu de gēn yí yàng nà jiàn yán sè



6. Translate the following sentences into English.

(1) 杰 克 不 希 望 他 的 T 恤 衫 跟 马 明 的 一 样。
jié kè bù xī wàng tā de xù shān gēn mǎ míng de yí yàng

Jack doesn't want his T-shirt to be the same as Ma Ming's.

(2) 妈 妈 不 希 望 晚 饭 跟 午 饭 一 样。
mā ma bù xī wàng wǎn fàn gēn wǔ fàn yí yàng

(3) 你 穿 运 动 鞋 参 加 婚 礼 不 合 适。
nǐ chuān yùn dòng xié cān jiā hūn lǐ bù hé shì

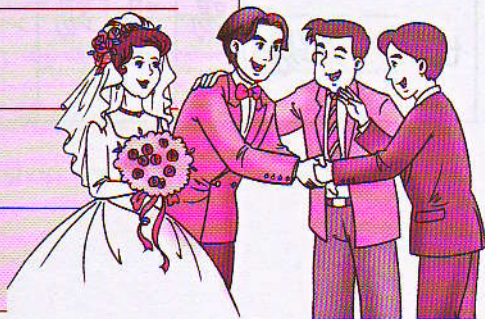
(4) 安 妮 穿 那 件 衣 服 合 适 吗?
ān ní chuān nà jiàn yī fu hé shì ma

7. Writing.

Hints: Answer the following questions and then make a paragraph.

Questions: Have you ever been to a wedding ceremony? What did people wear at the wedding?
Describe the whole process of the wedding.

Keywords: 结 婚 婚 礼 参 加 合 适 漂 亮 鞋 服 装
jiéhūn hūn lǐ cānjiā hé shì piào liang xié fú zhuāng



8. Exercises on Chinese characters.

(1) Identify the components of each of the following Chinese characters.

Example ① 结 → 纟 + 吉

郊 → 踢 → 换 → 礼 →

② 舅 → 白 + 男

穿 → 李 → 看 → 常 →

(2) Combine the following grouped components into Chinese characters.

Example 革 + 圭 → 鞋

足 + 易 → 力 + 口 → 木 + 羊 → 女 + 昏 →

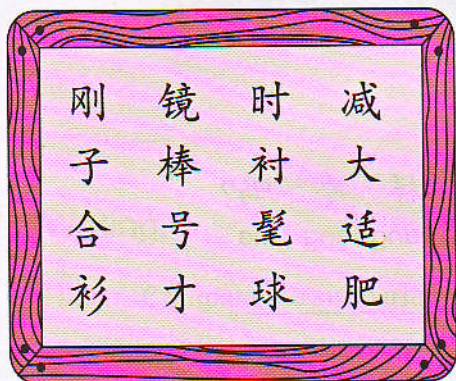
(3) Copy the Chinese characters by following the stroke order.

jiāo	郊	郊	郊	郊	郊	郊	郊	郊	郊										
jié	结	结	结	结	结	结	结	结	结	结									
shì	适	适	适	适	适	适	适	适	适	适									
huàn	换	换	换	换	换	换	换	换	换	换									
jiù	舅	舅	舅	舅	舅	舅	舅	舅	舅	舅	舅	舅	舅	舅					
tī	踢	踢	踢	踢	踢	踢	踢	踢	踢	踢	踢	踢	踢	踢	踢	踢	踢	踢	踢

23

请给我们拿两件大号的T恤衫

qǐng gěi wǒ men ná liǎng jiàn dà hào de T xù shān

1. Combine the characters in the box into words and then write them in *Pinyin*.

- (1) 刚才 gāngcái (2) _____
 (3) _____ (4) _____
 (5) _____ (6) _____
 (7) _____ (8) _____

2. Choose the correct *Pinyin* for each word.

féi	瘦
bàngqiúmào	肥
shímáo	时髦
shòu	减肥
jiǎnféi	大号
dàhào	棒球帽

3. Translate.

- (1) bǐ 比 than (2) shòu 瘦 _____
 (3) gāngcái 刚才 _____ (4) jìngzi 镜子 _____
 (5) shímáo 时髦 _____ (6) kùzi 裤子 _____
 (7) jiǎnféi 减肥 _____ (8) chènshān 衬衫 _____

4. Complete the following conversations as the example.

(1) A: 这两件T恤衫一样大吗?
zhè liǎng jiàn T xù shān yí yàng dà ma

B: 不, 蓝色的那件比白色的那件大。
bù lán sè de nà jiàn bǐ bái sè de nà jiàn dà

(2) A: 这两条裤子一样长吗?
zhè liǎng tiáo kù zi yí yàng cháng ma

B: 不, _____。
bù

(3) A: 这两个地方的天气一样冷吗?
zhè liǎng ge dì fāng de tiān qì yí yàng lěng ma

B: 不是, _____。
bú shì

(4) A: 这两个杯子一样大吗?
zhè liǎng ge bēi zi yí yàng dà ma

B: 不是, _____。
bú shì

5. Decide whether the following statements are true or false (T/F).

(1) 我的自行车跟一样他的自行车漂亮。 F
wǒ de zì xíng chē gēn yí yàng tā de zì xíng chē piào liang

(2) 这种运动鞋比贵那种运动鞋。 _____
zhè zhǒng yùn dòng xié bǐ guì nà zhǒng yùn dòng xié

(3) 她比我奶奶老。 _____
tā bǐ wǒ nǎi nai lǎo

(4) 东京的秋天比北京的秋天凉快。 _____
dōng jīng de qiū tiān bǐ běi jīng de qiū tiān liáng kuai

6. Translate the following sentences into English.

(1) 这个人比那个人瘦。
zhè ge rén bǐ nà ge rén shòu

This person is thinner than that one.

(2) 这部电影比那部电影好看。
zhè bù diàn yǐng bǐ nà bù diàn yǐng hǎo kàn

(3) 这件T恤衫比那件T恤衫大。
zhè jiàn xù shān bǐ nà jiàn xù shān dà

(4) 你知道安妮比她妹妹大几岁吗?
nǐ zhī dào ān nī bǐ tā mèi mei dà jǐ suì ma

7. Writing.

Hints: Compare the similarities and differences between two things, such as the weather, foods and hobbies etc. in two different areas. You can make comparisons in terms of the size, the colors and the features etc.

Keywords: 比 更 颜色 样子 喜欢 长 短
bǐ gèng yán sè yàng zi xǐ huan cháng duǎn



8. Exercises on Chinese characters.

(1) Identify the components of each of the following Chinese characters.

Example ① 帽 → 巾 + 冒

裤 →

短 →

肥 →

颜 →

② 知 → 矢 + 口

吗 →

和 →

噪 →

问 →

咖 →

页 →

(2) Combine the following grouped components into Chinese characters.

Example 丁 + 页 → 顶

巾 + 血 →

衤 + 君 →

冈 + 冫 →

车 + 竟 →

矢 + 豆 →

髟 + 毛 →

(3) Copy the Chinese characters by following the stroke order.

gāng	刚	刚	刚	刚	刚	刚	刚												
dǐng	顶	顶	顶	顶	顶	顶	顶	顶	顶										
duǎn	短	短	短	短	短	短	短	短	短	短	短	短	短	短					
mào	帽	帽	帽	帽	帽	帽	帽	帽	帽	帽	帽	帽	帽	帽					
kù	裤	裤	裤	裤	裤	裤	裤	裤	裤	裤	裤	裤	裤	裤					
máo	髦	髦	髦	髦	髦	髦	髦	髦	髦	髦	髦	髦	髦	髦	髦	髦	髦	髦	髦

他衣服上画的是龙

tā yī fu shang huà de shì lóng

1. Choose the corresponding translation for each word.

1 to paint

2 dragon

3 to grow

4 tall

5 animal

6 to be born

7 short

8 pants

(1) lóng 龙

2

(2) huà 画

(3) duǎn 短

(4) gāo 高

(5) zhǎng 长

(6) kùzi 裤子

(7) dòngwù 动物

(8) chūshēng 出生

2. Choose the correct Pinyin for each word.

duǎn

矮

ǎi

短

qípáo

时髦

shímáo

属相

shǔxiang

旗袍

qùnián

去年

3. Write a Chinese word that can best describe the item in each picture.

(1) niú 牛



(2) _____



(3) _____



(4) _____



(5) _____



(6) _____



(7) _____



(8) _____



4. Fill in the blanks with the proper words.

小 好吃 大 热 长 短 舒服
xiǎo hǎochī dà rè cháng duǎn shūfu

- (1) 我 爷 爷 的 年 纪 跟 我 奶 奶 一 样 大。
wǒ yé ye de nián jì gēn wǒ nǎi nai yí yàng dà
- (2) 那 辆 汽 车 跟 这 辆 汽 车 一 样 _____。
nà liàng qì chē gēn zhè liàng qì chē yí yàng
- (3) 北 京 的 天 气 跟 纽 约 的 天 气 一 样 _____。
běi jīng de tiān qì gēn niǔ yuē de tiān qì yí yàng
- (4) 这 道 菜 跟 那 道 菜 一 样 _____。
zhè dào cài gēn nà dào cài yí yàng

5. Complete the following sentences with the given words.

- (1) _____, 所 以 我 迟 到 了。(因 为)
suǒ yǐ wǒ chí dào le yīn wèi
- (2) 因 为 爷 爷 常 常 锻 炼 身 体, _____。
yīn wèi yé ye cháng cháng duàn liàn shēn tǐ
(所 以)
suǒ yǐ
- (3) _____, 所 以 他 属 龙。(因 为)
suǒ yǐ tā shǔ lóng yīn wèi
- (4) 因 为 今 天 晚 上 安 妮 要 参 加 舞 会, _____
yīn wèi jīn tiān wǎn shang ān ní yào cān jiā wǔ huì
_____. (所 以)
suǒ yǐ
- (5) _____, 所 以 我 们 没 有 出 去。(因 为)
suǒ yǐ wǒ men méi yǒu chū qù yīn wèi

6. Translate the following sentences into English.

(1) 因为安妮生病了,
yīn wèi ān ní shēng bìng le
所以她今天没来
suǒ yǐ tā jīn tiān méi lái
上课。
shàng kè

Annie is sick, so she did not
come to class today.



(2)



王小雨是狗年出
wáng xiǎo yǔ shì gǒu nián chū
生的, 所以她属狗。
shēng de suǒ yǐ tā shǔ gǒu

(3) 杰克跟弟弟一样高。
jié kè gēn dì dì yí yàng gāo



(4)



马明跟他舅舅的
 mǎ míng gēn tā jiù jiū de

属相一样。
 shǔ xiàng yí yàng

7. Writing.

Hints: Answer the following questions and then make a paragraph.

Questions: Do you know which animal represents the year in which you were born? What is it?
 Do you know your family members' and your friends' Chinese zodiac signs?

Keywords: 出生 属相 年 动物 比
 chū shēng shǔ xiāng nián dòng wù bǐ



8. Exercises on Chinese characters.

(1) Identify the components of each of the following Chinese characters.

Example ① 跟 → 艮 + 艮

旗 →

相 →

动 →

物 →

② 属 → 尸 + 禹

适 →

腐 →

道 →

度 →

(2) Combine the following grouped components into Chinese characters.

Example 一 + 田 + 凵 → 画

衤 + 包 →

亻 + 分 →

宀 + 口 + 回 →

方 + 艹 + 其 →

(3) Copy the Chinese characters by following the stroke order.

huà	画	画	画	画	画	画	画	画						
xiàng	相	相	相	相	相	相	相	相	相					
shǔ	属	属	属	属	属	属	属	属	属	属	属	属		
qí	旗	旗	旗	旗	旗	旗	旗	旗	旗	旗	旗	旗	旗	旗

古代的旗袍是什么样子

gǔ dài de qí páo shì shén me yàng zi

1. Choose the corresponding translation for each word.

- | | | | |
|-----------------|-------------------|----------|-----------------------|
| 1 but | 2 notice | 3 woman | 4 to found |
| 5 ancient times | 6 Han nationality | 7 animal | 8 to take interest in |

- | | | | |
|----------------|---------------|--------------------|-------|
| (1) tōngzhī 通知 | _____ 2 _____ | (2) gǔdài 古代 | _____ |
| (3) Hànzú 汉族 | _____ | (4) jiànlì 建立 | _____ |
| (5) fùnǚ 妇女 | _____ | (6) búguò 不过 | _____ |
| (7) dòngwù 动物 | _____ | (8) gǎn xìngqù 感兴趣 | _____ |

2. Choose the correct *Pinyin* for each word.

Qīngcháo

fúhuāng

Hànzú

Mǎnzú

dì

tōngzhī

gǎn xìngqù

满族

第

通知

服装

感兴趣

清朝

汉族

3. Match the words in the left column and the ones in the right to form new phrases.

gǎn 感

shǔ 属

jiǎn 减

chuān 穿

jì 系

cānjiā 参加

hūnlǐ 婚礼

yīfu 衣服

lǐngdài 领带

xìngqù 兴趣

féi 肥

gǒu 狗

4. Fill in the blanks with the proper words.

一样 因为 更 所以 比
yí yàng yīn wèi gèng suǒ yǐ bǐ

(1) 这个运动场很大,但是那个运动场_____大。
zhè ge yùn dòng chǎng hěn dà dàn shì nà ge yùn dòng chǎng dà

(2) 这篇课文有点儿难,但是那篇课文_____难。
zhè piān kè wén yǒu diǎn nán dàn shì nà piān kè wén nán

(3) 李大龙踢球时摔伤了,_____他要向老师
lǐ dà lóng tí qiú shí shuāi shāng le tā yào xiàng lǎo shī
请假。
qǐng jià

(4) _____没有参加朋友的生日晚会,所以
méi yǒu cān jiā péng you de shēng rì wǎn huì suǒ yǐ

安妮不太高兴。
ān ní bú tài gāo xìng

(5) 我爸爸的身体跟我叔叔的身体_____健康。
wǒ bà ba de shēn tǐ gēn wǒ shū shu de shēn tǐ jiàn kāng

(6) 我妹妹总是觉得别人的衣服_____自己
wǒ mèi mei zǒng shì jué de bié rén de yī fu zì jǐ
的漂亮。
de piào liang

5. Decide whether the following statements are true or false (T/F).

(1) 学校因为已经放假了,所以马明打算去
xué xiào yīn wèi yǐ jīng fàng jià le suǒ yǐ mǎ míng dǎ suan qù
旅游。 F
lǚ yóu

(2) 因为后天是圣诞节,所以杰克买了一些
yīn wèi hòu tiān shì shèng dàn jié suǒ yǐ jié kè mǎi le yì xiē

礼物。——
lǐ wù

(3) 王小雨的旗袍比她妈妈的一样长。——
wáng xiǎo yǔ de qí páo bǐ tā mā ma de yí yàng cháng

(4) 这里的天气比那里的天气更热。——
zhè lǐ de tiān qì bǐ nà lǐ de tiān qì gèng rè

6. Translate the following sentences into English.

(1) 王小雨的衣服比
wáng xiǎo yǔ de yī fu bǐ

她妹妹的短。
tā mèi mei de duǎn

Wang Xiaoyu's T-shirt is shorter

than her younger sister's.



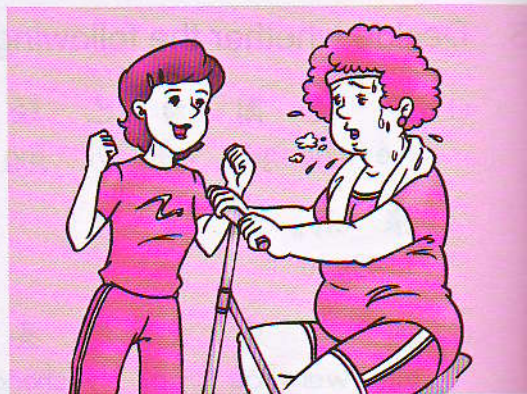
(2)



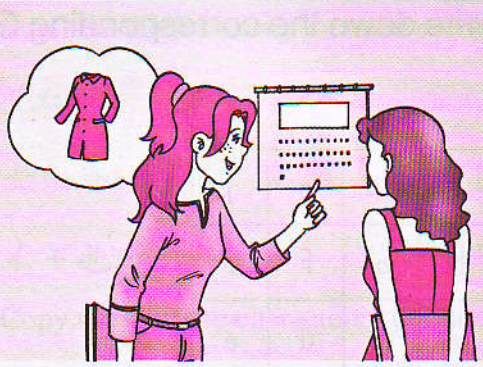
古代的旗袍比现在的长，
gǔ dài de qí páo bǐ xiàn zài de cháng

也比现在的大。
yě bǐ xiàn zài de dà

(3) 她的妈妈正在减肥。
tā de mā ma zhèng zài jiǎn féi



(4)

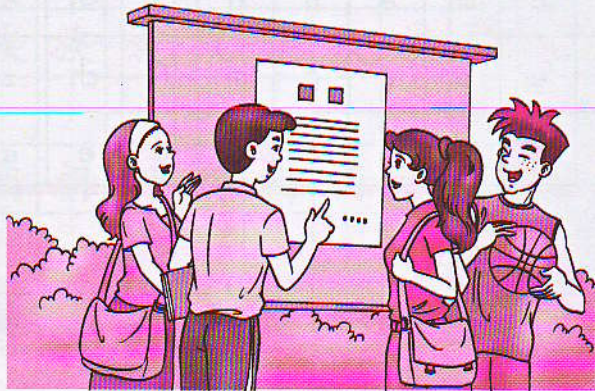


服装节在下星期举行。
 fú zhuāng jié zài xià xīng qī jǔ xíng

7. Writing.

Hints: Write a notice about a match, or celebration for a festival or other such events.

Keywords: 通知 时间 地点 感兴趣 参加 欢迎
 tōng zhī shíjiān dìdiǎn gǎn xìng qù cānjiā huānyíng



Blank writing area with four horizontal lines for text.

8. Find the *Pinyin* hidden in the box and write down the corresponding Chinese characters.

z	d	t	y	u	i	J	g	j
sh	í	m	á	o	h	a	f	i
w	f	s	t	q	m	n	ú	é
g	d	ò	n	g	w	ù	zh	h
y	q	r	h	ǎ	o	k	u	ū
h	zh	o	i	n	j	à	ā	n
é	r	ch	h	x	f	n	n	k
sh	b	ū	s	ì	p	T	g	y
ì	n	sh	ē	n	g	J	sh	o
w	u	e	c	g	m	R	ch	z
y	a	w	f	q	u	d	e	a

(1) hǎokàn 好看

(2) _____

(3) _____

(4) _____

(5) _____

(6) _____

(7) _____

(8) _____

9. Exercises on Chinese characters.

(1) Identify the components of each of the following Chinese characters.

Example 感 → 咸 + 心

属 →

穿 →

变 →

系 →

第 →

香 →

(2) Combine the following grouped components into Chinese characters.

Example 女 + 彡 → 妇

女 + 昏 →

女 + 且 →

女 + 也 →

亻 + 也 →

女 + 马 →

口 + 马 →

(3) Copy the Chinese characters by following the stroke order.

dài	代	代	代	代	代															
fù	妇	妇	妇	妇	妇	妇														
biàn	变	变	变	变	变	变	变	变												
zú	族	族	族	族	族	族	族	族	族	族	族									
cháo	朝	朝	朝	朝	朝	朝	朝	朝	朝	朝	朝	朝								
qù	趣	趣	趣	趣	趣	趣	趣	趣	趣	趣	趣	趣	趣	趣	趣	趣				



Unit Six

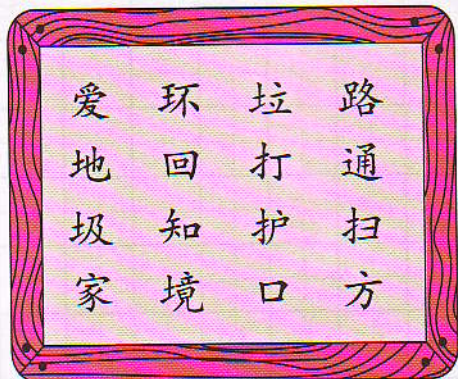
Treasure Our Environment

26

这里不能放自行车

zhè lǐ bù néng fàng zì xíng chē

1. Combine the characters in the box into words and then write them in *Pinyin*.



- (1) 爱护 àihù (2) _____
 (3) _____ (4) _____
 (5) _____ (6) _____
 (7) _____ (8) _____

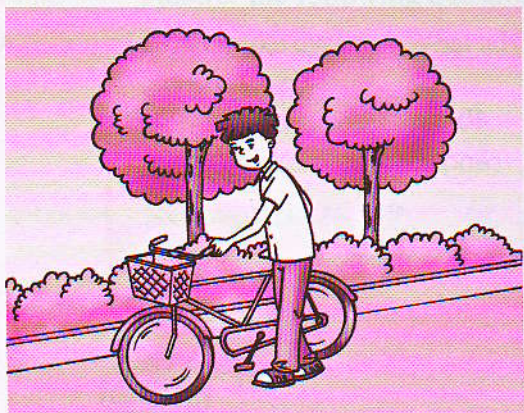
2. Choose the correct *Pinyin* for each word.

bǎ	丢
huánjìng	扔
fàng	把
diū	放
rēng	打扫
dǎsǎo	环境

3. Translate.

- (1) huánjìng 环境 environment (2) dǎsǎo 打扫 _____
 (3) àihù 爱护 _____ (4) dìfāng 地方 _____
 (5) huíjiā 回家 _____ (6) késou 咳嗽 _____
 (7) fāshāo 发烧 _____ (8) wénhuà 文化 _____

4. Write sentences according to the pictures.



(1) 马明把自行车
mǎ míng bǎ zì xíng chē

放在路边。
fàng zài lù biān

(2) _____



(3) _____

(4) _____

5. Correct the mistakes in the following sentences.

(1) 安妮送把礼物给爷爷了。
ān ní sòng bǎ lǐ wù gěi yé ye le

安妮把礼物送给爷爷了。
ān ní bǎ lǐ wù sòng gěi yé ye le

(2) 你 放 自 行 车 在 哪 儿 了?
nǐ fàng zì xíng chē zài nǎr le

(3) 妹 妹 在 路 边 把 垃 圾 扔。
mèi mei zài lù biān bǎ lā jī rēng

(4) 我 喝 完 了 把 牛 奶。
wǒ hē wán le bǎ niú nǎi

6. Translate the following sentences into English.

(1) 十 点 了, 该 上 汉 语 课 了。
shí diǎn le gāi shàng hàn yǔ kè le

It's 10 o'clock, it's time for Chinese class.

(2) 不 早 了, 我 们 该 回 家 了。
bù zǎo le wǒ men gāi huí jiā le

(3) 请 把 书 放 在 桌 子 上。
qǐng bǎ shū fàng zài zhuō zi shàng

(4) 你 把 我 的 自 行 车 放 在 哪 儿 了?
nǐ bǎ wǒ de zì xíng chē fàng zài nǎr le

(5) 请 把 这 张 贺 卡 给 刘 老 师。
qǐng bǎ zhè zhāng hè kǎ gěi liú lǎo shī

7. Writing.

Hints: Answer the following questions and then make a paragraph.

Questions: Do you like cycling? What advantages do you think cycling has? What do you usually use a bike for?

Keywords: 环境 锻炼 经常 自行车 骑
huánjìng duànliàn jīngcháng zì xíngchē qí



8. Exercises on Chinese characters.

(1) Identify the components of each of the following Chinese characters.

Example 圾 → 土 + 及

护 → 扫 → 环 → 现 →

扔 → 奶 → 垃 → 位 →

(2) Combine the following grouped components into Chinese characters.

Example 王 + 不 → 环

口 + 口 → 口 + 玉 → 口 + 大 → 口 + 元 →

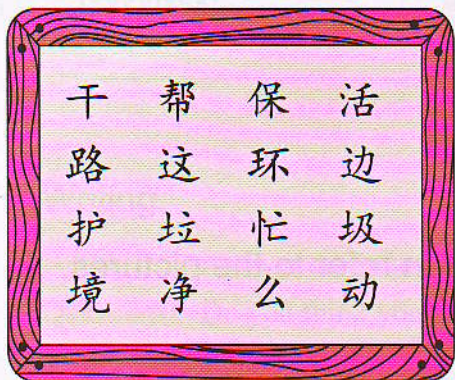
(3) Copy the Chinese characters by following the stroke order.

sǎo	扫	扫	扫	扫	扫	扫	扫		
jī	圾	圾	圾	圾	圾	圾	圾		
hù	护	护	护	护	护	护	护		
lā	垃	垃	垃	垃	垃	垃	垃	垃	垃
huán	环	环	环	环	环	环	环	环	环

我们要把教室打扫干净

wǒ men yào bǎ jiào shì dǎ sǎo gān jìng

1. Combine the characters in the box into words and then write them in *Pinyin*.



- (1) 干净 gānjìng (2) _____
 (3) _____ (4) _____
 (5) _____ (6) _____
 (7) _____ (8) _____

2. Choose the correct *Pinyin* for each word.

bǎohù	这么
xǐ	脏
mùjuān	帮
zhème	环境
nàme	保护
zāng	募捐
huánjìng	洗
bāng	那么

3. Translate.







- (1) xǐ 洗 to wash (2) zāng 脏 _____
 (3) gānjìng 干净 _____ (4) bǎohù 保护 _____
 (5) bāngmáng 帮忙 _____ (6) huódòng 活动 _____
 (7) àihù 爱护 _____ (8) huánjìng 环境 _____

4. Match the words in the left column and the ones in the right to form new phrases.

xūyào 需要	jiàoshì 教室
kàn 看	yīfu 衣服
juān 捐	bāngmáng 帮忙
xǐ 洗	lājī 垃圾
bǎohù 保护	qián 钱
dǎsǎo 打扫	tōngzhī 通知
rēng 扔	huánjìng 环境

5. Fill in the blanks with the proper words. You can refer to the pictures.

一些 一点儿
yì xiē yì diǎnr

(1) _____ 铅 笔 qiān bǐ		(2) _____ 光 盘 guāng pán	
(3) _____ 果 汁 guǒ zhī		(4) _____ 水 shuǐ	
(5) _____ 咖 啡 kā fēi		(6) _____ 香 蕉 xiāng jiāo	

6. Translate the following sentences into English.

(1) 需要我帮忙吗?
xū yào wǒ bāngmáng ma

Do you need my help?

(2) 先生, 你的车需要洗吗?
xiān sheng nǐ de chē xū yào xǐ ma

(3) 他们两个人能做完这么多工作吗?
tā men liǎng ge rén néng zuò wán zhè me duō gōng zuò ma

(4) 王小雨说她能把教室打扫干净,不需要
wáng xiǎo yǔ shuō tā néng bǎ jiào shì dǎ sǎo gān jìng bù xū yào
帮忙。
bāngmáng

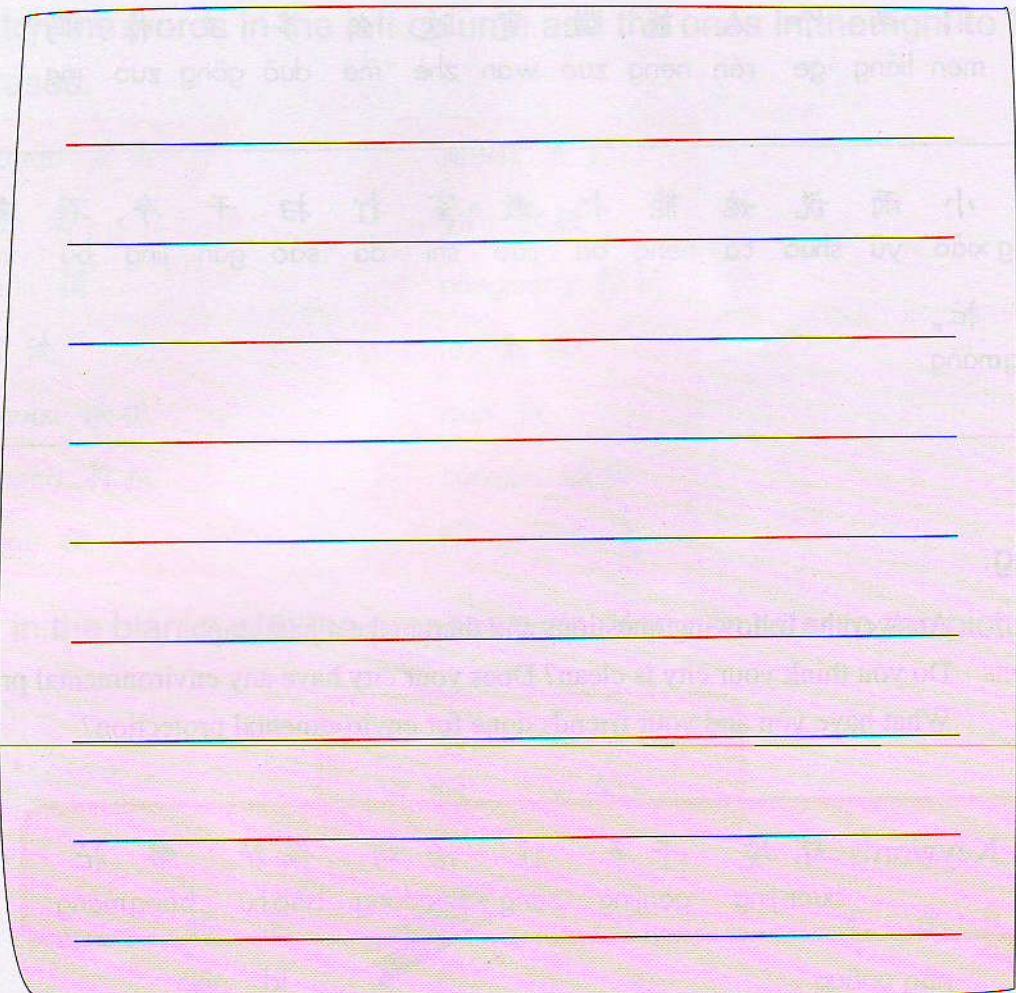
7. Writing.

Hints: Answer the following questions and then make a paragraph.

Questions: Do you think your city is clean? Does your city have any environmental problems?
What have you and your friends done for environmental protection?

Keywords: 环境 干净 脏 活动 保护 帮忙
huánjìng gānjìng zāng huódòng bǎohù bāngmáng





8. Exercises on Chinese characters.

(1) Identify the components of each of the following Chinese characters.

Example 弄 → 王 + 廾

帮 → 腐 → 耍 → 看 →

等 → 客 → 李 → 资 →

(2) Combine the following grouped components into Chinese characters.

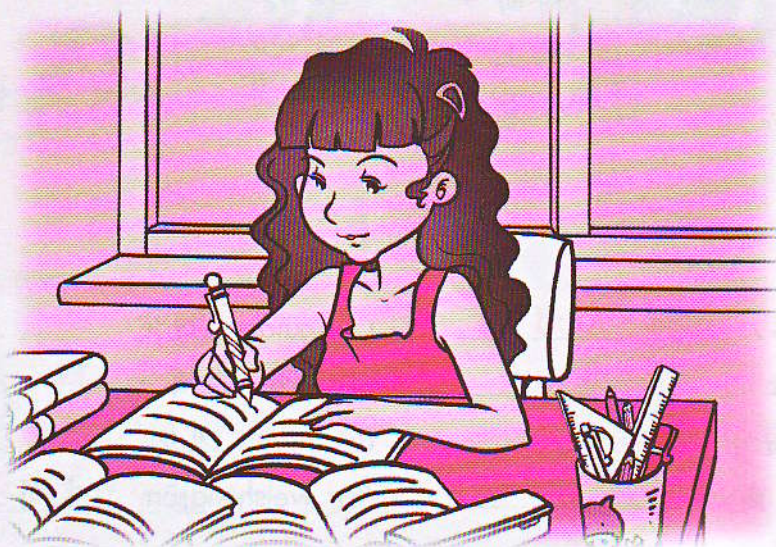
Example 扌 + 冫 → 捐

扌 + 圭 → 扌 + 隹 → 扌 + 斤 →

扌 + 斥 → 讠 + 兑 → 讠 + 只 →

(3) Copy the Chinese characters by following the stroke order.

nòng	弄	弄	弄	弄	弄	弄	弄				
jìng	净	净	净	净	净	净	净	净			
bǎo	保	保	保	保	保	保	保	保	保		
huó	活	活	活	活	活	活	活	活	活		
tuī	推	推	推	推	推	推	推	推	推	推	推
mù	募	募	募	募	募	募	募	募	募	募	募



28

公共场所禁止吸烟

gōng gòngchǎng suǒ jìn zhǐ xī yān

1. Combine the characters in the box into words and then write them in *Pinyin*.



- (1) 商店 shāngdiàn (2) _____
 (3) _____ (4) _____
 (5) _____ (6) _____
 (7) _____ (8) _____

2. Choose the correct *Pinyin* for each word.

xiūxiǎ	遵守
jìnzhǐ	场所
duìmiàn	商店
zūnshǒu	对面
chǎngsuǒ	禁止
shāngdiàn	休息室

3. Translate.

- (1) shí pǐn 食品 food (2) guīdìng 规定 _____
 (3) jìnzhǐ 禁止 _____ (4) bìxū 必须 _____
 (5) zūnshǒu 遵守 _____ (6) xīyān 吸烟 _____
 (7) shāngdiàn 商店 _____ (8) wèishēngjiān 卫生间 _____

4. Complete the following sentences according to the pictures.

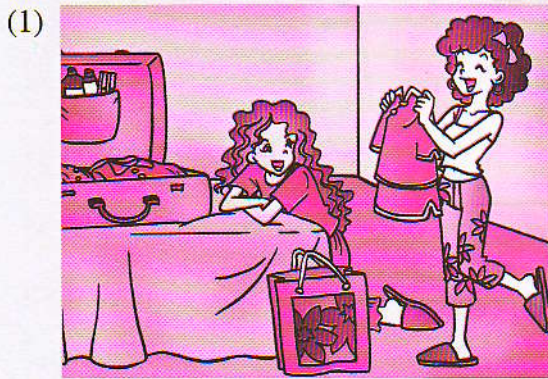
(1)  这 里 禁 止 _____。
zhè li jìn zhǐ

(2)  这 里 禁 止 _____。
zhè li jìn zhǐ

(3)  这 里 禁 止 _____。
zhè li jìn zhǐ

(4)  这 里 禁 止 _____。
zhè li jìn zhǐ

5. Complete the following sentences as the example according to the pictures.



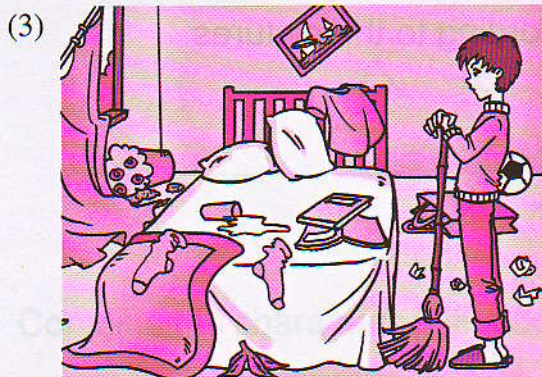
明 天 我 们 要 去 旅 游，
míng tiān wǒ men yào qù lǚ yóu

现 在 必 须 准 备 一 下。
xiàn zài bì xū zhǔn bèi yí xià



我 的 朋 友 来 了，
wǒ de péng you lái le

我 _____。
wǒ



我把房间弄脏了，
wǒ bǎ fáng jiān nòng zāng le

_____。



王老师生病了，
wáng lǎo shī shēng bing le

她 _____。

tā

6. Rearrange the following words into a correct sentence.

(1) 我要我的狗买给食品
wǒ yào wǒ de gǒu mǎi gěi shí pǐn

我要给我的狗买食品。
wǒ yào gěi wǒ de gǒu mǎi shí pǐn

(2) 我们打扫干净房间把 了
wǒmen dǎ sǎo gān jìng fángjiān bǎ le

_____。

(3) 你去吸烟必须吸烟室
nǐ qù xī yān bì xū xī yān shì

_____。

(4) 今天能做你完晚上作业吗
jīn tiān néng zuò nǐ wán wǎnshang zuò yè ma

_____。

7. Translate the following sentences into English.

(1) 公共场所禁止吸烟。
gōng gòng chǎng suǒ jìn zhǐ xī yān

Smoking is prohibited in public places.

(2) 这 里 禁 止 扔 垃 圾。
zhè li jìn zhǐ rēng lā jī

(3) 太 太, 你 必 须 把 狗 带 出 去!
tài tai nǐ bì xū bǎ gǒu dài chū qù

(4) 吸 烟 室 在 休 息 室 的 对 面。
xī yān shì zài xiū xi shì de duì miàn

8. Writing: Write a paragraph according to the given pictures.

Keywords: 禁止 吸烟 太太 必须 遵守 规定
jìnzhǐ xīyān tàitai bìxū zūnshǒu guīdìng



9. Exercises on Chinese characters.

(1) Identify the components of each of the following Chinese characters.

Example 须 → 彡 + 页

影 → 形 → 衫 →

顶 → 领 → 顿 →

(2) Combine the following grouped components into Chinese characters.

Example 林 + 示 → 禁

宀 + 寸 → 宀 + 玉 → 火 + 因 → 火 + 包 →

土 + 易 → 土 + 立 → 尸 + 斤 → 亲 + 斤 →

(3) Copy the Chinese characters by following the stroke order.

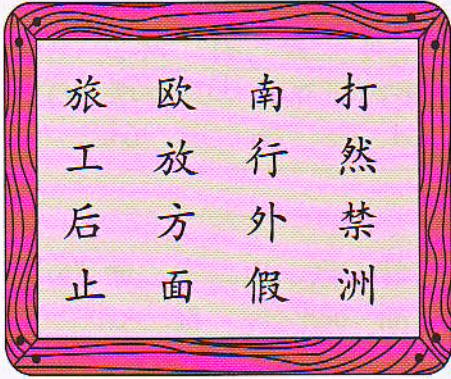
zhǐ	止	止	止	止	止															
xī	吸	吸	吸	吸	吸	吸														
xū	须	须	须	须	须	须	须	须	须											
yān	烟	烟	烟	烟	烟	烟	烟	烟	烟	烟										
shāng	商	商	商	商	商	商	商	商	商	商	商									
jìn	禁	禁	禁	禁	禁	禁	禁	禁	禁	禁	禁	禁	禁	禁	禁	禁	禁	禁	禁	禁

29

我帮邻居们遛狗

wǒ bāng lín jū men liù gǒu

1. Combine the characters in the box into words and then write them in *Pinyin*.



- (1) 旅行 lǚxíng (2) _____
 (3) _____ (4) _____
 (5) _____ (6) _____
 (7) _____ (8) _____

2. Choose the correct *Pinyin* for each word.

líng huā qián	份
fèn	挣
shǔ jià	暑假
ōu zhōu	欧洲
fēi jī piào	飞机票
zhèng	零花钱

3. Translate.

- (1) nán fāng 南方 south (2) zhèng qián 挣钱 _____
 (3) dǎ gōng 打工 _____ (4) ōu zhōu 欧洲 _____
 (5) lǚ xíng 旅行 _____ (6) rán hòu 然后 _____
 (7) fàng jià 放假 _____ (8) líng huā qián 零花钱 _____

4. Make up sentences with the words in the box as the example.

吃饭	打球
找工作	结婚
做作业	看电视
上课	去医院

(1) 马明打算先去吃饭,然后再去打球。
mǎ míng dǎ suan xiān qù chī fàn rán hòu zài qù dǎ qiú

(2) _____

(3) _____

(4) _____

5. Rearrange the following words into a correct sentence.

(1) 你干打算什么暑假
nǐ gàn dǎ suan shénme shǔ jià

你暑假打算干什么?
nǐ shǔ jià dǎ suan gàn shén me

(2) 能帮你的我朋友吗
néng bāng nǐ de wǒ péngyou ma

(3) 要一起跟我妈妈旅行去欧洲
yào yì qǐ gēn wǒ mā ma lǚ xíng qù ōu zhōu

(4) 杰克一起打算跟去打工弟弟
jié kè yì qǐ dǎ suan gēn qù dǎ gōng dì dì

6. Translate the following sentences into English.

(1) 放假以后你有什么打算?
fàng jià yǐ hòu nǐ yǒu shén me dǎ suan

What's your plan for the vacation?

(2) 杰克想去南方旅行。
jié kè xiǎng qù nán fāng lǚ xíng

(3) 暑假的时候马明打算打工。
shǔ jià de shí hou mǎ míng dǎ suan dǎ gōng

(4) 回家以后,林太太先吃了晚饭,然后去遛狗。
huí jiā yǐ hòu lín tài tai xiān chī le wǎn fàn rán hòu qù liù gǒu

7. Writing.

Hints: Talk about your plans for a vacation. Are you going travelling? Taking a part-time job?
Learning music or doing some other things?

Keywords: 放假 打算 旅行 打工 欧洲 南方
fàngjià dǎsuan lǚxíng dǎgōng ōuzhōu nánfāng



8. Exercises on Chinese characters.

(1) Identify the components of each of the following Chinese characters.

Example 洲 → 氵 + 州

泳 →

旅 →

旗 →

欧 →

歌 →

环 →

机 →

极 →

(2) Combine the following grouped components into Chinese characters.

Example 雨 + 令 → 零

日 + 者 →

日 + 辰 →

艹 + 合 →

西 + 示 →

邦 + 巾 →

(3) Copy the Chinese characters by following the stroke order.

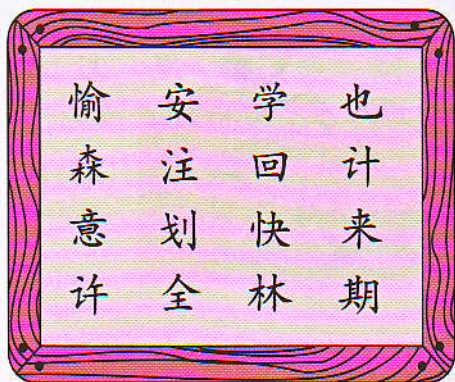
fēi	飞	飞	飞	飞																
zhōu	州	州	州	州	州	州														
lǚ	旅	旅	旅	旅	旅	旅	旅	旅	旅	旅										
dá	答	答	答	答	答	答	答	答	答	答	答	答	答							
líng	零	零	零	零	零	零	零	零	零	零	零	零	零	零	零					
liù	溜	溜	溜	溜	溜	溜	溜	溜	溜	溜	溜	溜	溜	溜	溜					

30

暑假就要开始了

shǔ jià jiù yào kāi shǐ le

1. Combine the characters in the box into words and then write them in *Pinyin*.



- (1) 愉快 yúkuài (2) _____
 (3) _____ (4) _____
 (5) _____ (6) _____
 (7) _____ (8) _____

2. Choose the correct *Pinyin* for each word.

bǎohù	南方
he' àn	森林
quántǐ	河岸
sēnlín	保护
xiàlǐngyíng	全体
nánfāng	夏令营

3. Translate.

- (1) yěxǔ 也许 maybe (2) sēnlín 森林 _____
 (3) ānquán 安全 _____ (4) jìhuà 计划 _____
 (5) zhùyì 注意 _____ (6) kǎochá 考察 _____
 (7) xuéqī 学期 _____ (8) xiàlǐngyíng 夏令营 _____

4. Write a Chinese word that can best describe each picture.

(1)



chéngchuán 乘船

(2)



(3)



(4)



(5)



(6)



5. Answer the following questions by using the given words.

(1) A: 马明, 今天你为什么没有骑自行车上学?
mǎ míng jīn tiān nǐ wèi shén me méi yǒu qí zì xíng chē shàng xué

B: 因为我的朋友把我的自行车骑走了。(把)
yīn wèi wǒ de péng you bǎ wǒ de zì xíng chē qí zǒu le bǎ

(2) A: 你能 _____ ? (把)
nǐ néng _____ bǎ

B: 当然可以。
dāng rán kě yǐ

(3) A: 李大龙在哪儿?

lǐ dà lóng zài nǎr

B: _____。(该……了)
gāi le

(4) A: 我现在觉得有点儿饿。

wǒ xiàn zài jué de yǒu diǎnr è

B: _____。(一些)
yì xiē

(5) A: 这里能吸烟吗?

zhè lǐ néng xī yān ma

B: 你 _____。(必须)
nǐ bì xū

6. Translate the following sentences into English.

(1) 请来参加我们的夏令营!

qǐng lái cān jiā wǒ men de xià lìng yíng

Come and join us in our summer camp!

(2) 希望你们过一个愉快的暑假!

xī wàng nǐ men guò yí ge yú kuài de shǔ jià

(3) 现在人们都特别注意保护环境。

xiàn zài rén men dōu tè bié zhù yì bǎo hù huán jìng

(4) 放假了,有的人要去旅行,有的人要去参

fàng jià le yǒu de rén yào qù lǚ xíng yǒu de rén yào qù cān

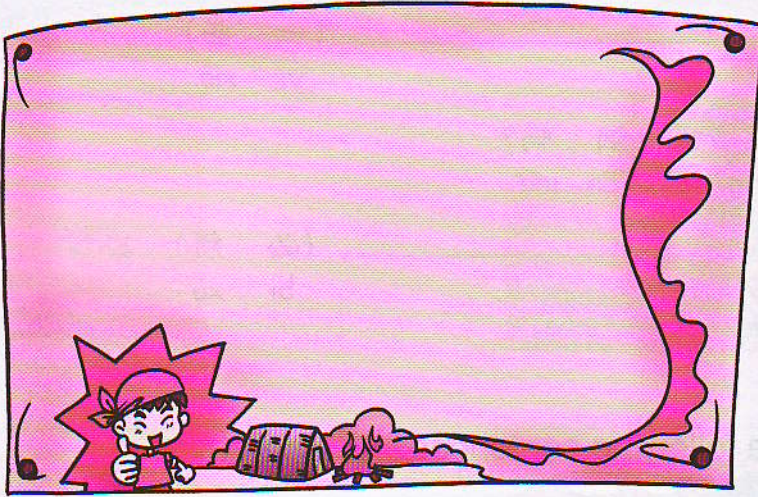
加夏令营。

jiā xià lìng yíng

7. Writing.

Hints: Design a poster. Write down the specific time, place and things needed for a certain activity.

Keywords: 愉快 假期 夏令营 安全 考察 计划
 yúkuài jià qī xià lìngyíng ānquán kǎochá jì huà



8. Find the *Pinyin* hidden in the box and write down the corresponding Chinese characters.

e	s	ē	n	l	í	n	u	k
w	sh	g	y	ā	w	o	i	l
x	b	y	r	n	q	u	á	n
q	h	ú	zh	t	i	p	r	p
j	k	k	ǎ	o	ch	á	zh	a
ì	l	u	b	sh	é	l	g	d
h	u	à	k	c	n	r	q	e
r	m	i	d	y	g	e	t	f
á	n	h	ò	u	ch	u	á	n
b	u	n	á	n	f	ā	n	g

(1) ānquán 安全

(2) _____

(3) _____

(4) _____

(5) _____

(6) _____

(7) _____

(8) _____

9. Exercises on Chinese characters.

(1) Identify the components of each of the following Chinese characters.

Example 考 → 耂 + 丂

若 →

者 →

计 →

船 →

森 →

察 →

(2) Combine the following grouped components into Chinese characters.

Example 艹 + 宀 + 吕 → 营

宀 + 艹 + 贝 →

口 + 束 + 欠 →

木 + 木 + 木 →

亻 + 古 + 攴 →

山 + 厂 + 干 →

舟 + 几 + 口 →

(3) Copy the Chinese characters by following the stroke order.

jì	计	计	计	计	计															
kǎo	考	考	考	考	考	考														
qīn	亲	亲	亲	亲	亲	亲	亲	亲	亲	亲										
yíng	营	营	营	营	营	营	营	营	营	营	营	营	营	营						
chuán	船	船	船	船	船	船	船	船	船	船	船	船	船	船						
yú	愉	愉	愉	愉	愉	愉	愉	愉	愉	愉	愉	愉	愉	愉	愉	愉	愉			